

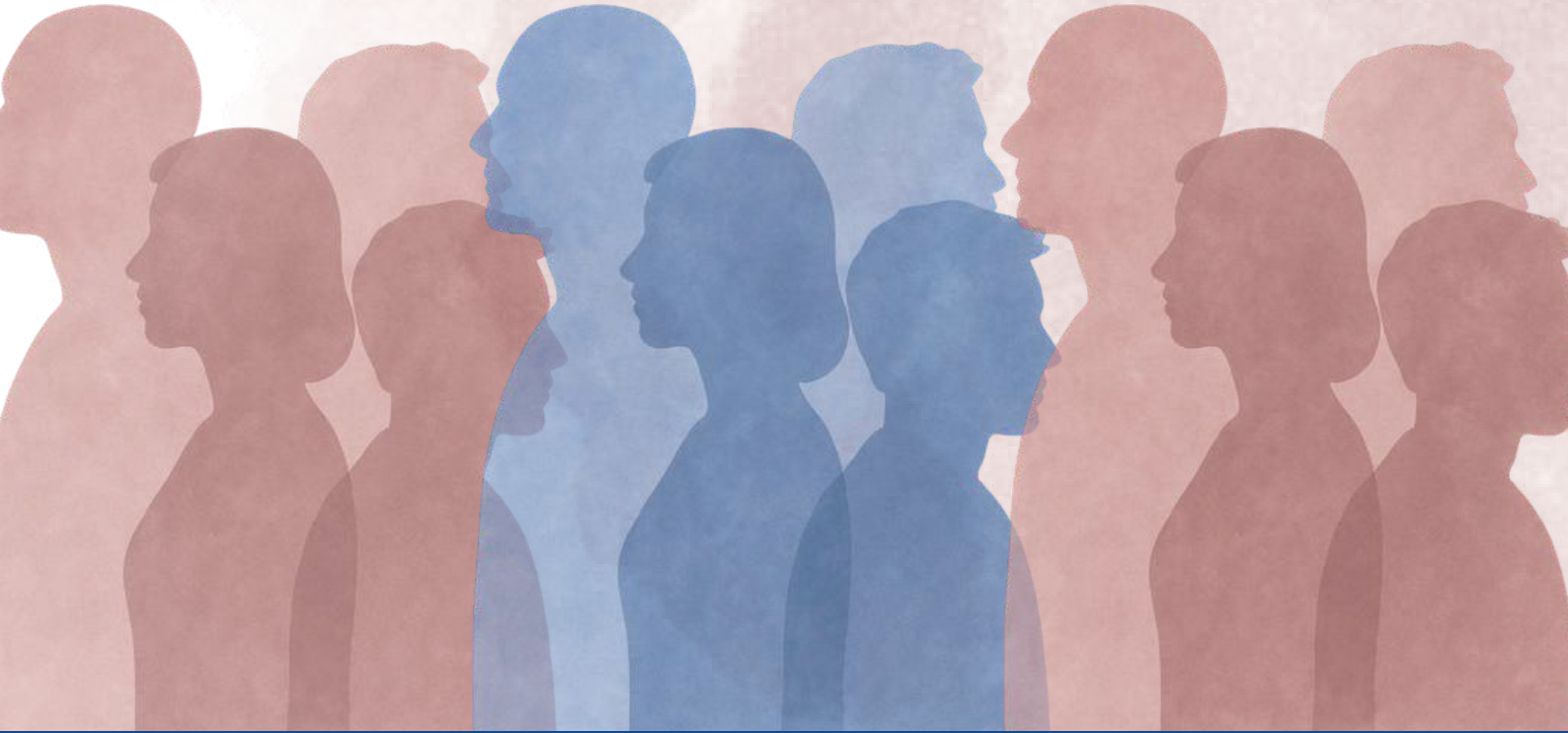


Boğaziçi Üniversitesi  
Sosyoloji Data  
Laboratuvarı

2026

2024 Türkiye Toplumsal  
Değerler Araştırması

# Komple Raporu



# 2024 Türkiye Toplumsal Değerler Araştırması Komplo Raporu

Haziran 2026

## Proje Yürütücüsü

**Ceylan Engin**  
Dr. Öğretim Uyesi  
Boğaziçi Üniversitesi

## Yazarlar

Ceylan Engin  
Sinan Erensü  
Gece Kaya  
Cansu Mine Yıldırım  
Vuslat Haz Alibaşoğlu  
Zeynep Köse  
İlkay Ertürk  
Emre Turan  
Daniela Kızıldağ  
Sena Akkoç

## Son okuma

Nehir Çakar  
Emre Turan  
Janset Nehir Gizer

**E-posta:** [socdatalab@bogazici.edu.tr](mailto:socdatalab@bogazici.edu.tr)

**Web sitesi:** [sdl.bogazici.edu.tr](http://sdl.bogazici.edu.tr)

**Proje Desteği:** 223K652 kodlu bu proje, TÜBİTAK 1001 tarafından desteklenmektedir.

# İçindekiler

<b>Yönetici Özeti</b>	<b>iv</b>
<b>1. Giriş</b>	<b>1</b>
1.1 Metodoloji	2
1.2 Sosyodemografik Özellikler	4
<b>2. Kavramsal Çerçeve</b>	<b>8</b>
<b>3. Çevre Komplo Teorileri</b>	<b>10</b>
<b>4. Sağlık Komplo Teorileri</b>	<b>16</b>
<b>5. Yapay Zeka Komplo Teorileri</b>	<b>24</b>
<b>6. Sonuç</b>	<b>32</b>
<b>7. Sonnot</b>	<b>34</b>
<b>8. Referanslar</b>	<b>35</b>

# Şekiller Dizini

Figür a.1 Cinsiyet Dağılımı, N=1587.....	4
Figür a.2 Yaş Dağılımı, N=1587.....	4
Figür a.3 Eğitim Durumu Dağılımı, N=1587.....	5
Figür a.4 Çalışma Durumu, N=1586.....	5
Figür a.5 Oy Verilen Parti Dağılımı, N=1587.....	6
Figür a.6 İdeoloji Dağılımı, N=1479.....	6
Figür a.7 Kişilerarası Güvenin Dağılımı, N=1585.....	7
Figür a.8 Hükümete Güvenin Dağılımı, N=1579.....	7
Şekil 1.1. Çevre komplo teorilerine inancın dağılımı.....	11
Şekil 1.2. Çevre komplo teorilerine inancın politik parti tercihinine göre ortalamaların dağılımı, N=1564.....	12
Şekil 1.3. Çevre komplo teorilerine inancın eğitim seviyesine göre ortalamaların dağılımı, N=1564.....	12
Şekil 1.4. İklim şüpheciliğinin türlerine göre katılım oranlarının dağılımı.....	13
Şekil 1.5. İklim şüpheciliğinin cinsiyete göre ortalamaları, N=1564.....	14
Şekil 1.6. İklim şüpheciliğinin politik parti tercihinine göre ortalamaları, N=1564.....	14
Şekil 2. "Aşılar bağışıklık sistemini yıpratır ve bizi birçok hastalığa maruz bırakır" ifadesine katılım oranlarının cinsiyete göre dağılımı, N=1582.....	18
Şekil 2.1. "İlaç şirketleri, kâr kaybetmemek için ciddi hastalıkları tedavi edebilecek etkili yöntemleri engelliyor" ifadesine verilen yanıtların kişilerarası güven düzeyine göre dağılımı, N=1576.....	18
Şekil 2.2. "Koronavirüs, bazı hükümet veya kuruluşların kasıtlı ve gizli çabalarının sonucudur" ifadesine verilen yanıtların istihdama göre dağılımı, N=1555.....	19
Şekil 2.3. "Koronavirüs, bazı hükümet veya kuruluşların kastlı ve gizli çabalarının sonucudur." ifadesine katılım oranlarının politik görüşe göre ortalamaları, N=1457.....	20
Şekil 2.4. "Koronavirüs aşısı yoluyla toplumlar kontrol altına alınmaya çalışılmıştır." ifadesine verilen yanıtların hükümete güven düzeyine göre dağılımı, N=1558.....	21
Şekil 3.1 Yapay zekaya karşı endişe seviyesinin cinsiyetler arasındaki dağılımı, N=1545.....	26
Şekil 3.2 Teknoloji sayesinde dünya çok daha iyi bir yer haline geliyor ifadesine katılma düzeyinin cinsiyete göre dağılımı, N=1577.....	27
Şekil 3.3 Teknoloji sayesinde dünya çok daha iyi bir yer haline geliyor ifadesine katılma düzeyinin işgücüne göre dağılımı, N=1576.....	28
Şekil 3.4 Gelecekte, insanların hayatını yapay zeka kontrol edecek ifadesine katılma düzeyinin işgücüne göre dağılımı, N = 1551.....	29
Şekil 3.5 Gelecekte, yapay zeka insan aklını geride bırakacak ifadesine katılma düzeyinin işgücüne göre dağılımı, N = 1553.....	30

# Yönetici Özeti

Bu rapor, TÜBİTAK 1001 tarafından desteklenen 2024 Türkiye Toplumsal Değerler Araştırması'nın (TSVS) verileri temelinde, çevre, sağlık ve yapay zeka ile teknolojiye dair komplo teorilerinin Türkiye'deki izdüşümlerini anlatmaktadır. Araştırma, Türkiye genelinde 1587 katılımcıyla Bilgisayar Destekli Yüz Yüze Anket (CAPI) yöntemiyle yürütülmüş, çok aşamalı küme örnekleme tasarımına dayanan temsili bir örneklem kullanmıştır.

**Çevre Komplo Teorileri:** Türkiye'de kişilerin %73'ü, iklim değişikliğine dair endişeli olduğunu belirtmiştir. Katılımcıların çoğunluğu iklim değişikliğinin gerçekten olduğunu, insanların etkisi sonucunda gerçekleştiğini ve sonuçlarının abartılmadığını düşünmektedir. Ancak aynı zamanda %24'ü, iklim değişikliğinin gelişmiş ülkeler tarafından, diğer ülkelerin gelişimini kısıtlamak için planlandığına inanmaktadır. Bu bulgular, Türkiye'de iklim değişikliği algılarının, iklim değişikliğine dair klasik şüpheli anlayışların ötesinde komplocu söylemlerle başka bir boyut kazandığını ortaya koymaktadır.

**Sağlık Komplo Teorileri:** Sağlık komplo inançlarına bakıldığında, ilaç şirketlerinin etkili tedavileri kâr amacıyla engellediği düşüncesi yaygın bir eğilim olarak karşımıza çıkıyor. Ayrıca koronavirüsün kasıtlı ve gizli bir çaba olduğuna dair inancın çalışmayan kesimde belirgin şekilde daha yüksek olması ve hükümete güven azaldıkça aşularla toplumun kontrol edildiğine inananların artması dikkat çekicidir. Bu bulgular, Türkiye'de sağlık komplo teorilerine olan eğilimin basit bir bilgi eksikliğinden ziyade işsizlik ve kurumsal/kişilerarası güvensizlik gibi derin sosyoekonomik dinamiklerden kaynaklandığını ortaya koymaktadır.

**Yapay Zeka Komplo Teorileri:** Yapay zeka komplo inançlarına bakıldığında katılımcıların %44'ünün teknolojinin dünyayı daha iyi bir yer haline getirdiğini düşündüğü gözlemlense de %59'unun yapay zekâ konusunda endişeli olduğu görülmektedir. Ayrıca katılımcıların çoğu, gelecekte yapay zekânın insan aklını geride bırakacağına ve insan hayatı üzerinde kontrol sahibi olacağına inanmaktadır. Bulgular, kadınların erkeklere kıyasla daha yüksek düzeyde endişe taşıdığını ve çalışmayan bireylerin daha endişeli olduğunu göstermektedir.

**Değerlendirme ve Politika Önerileri:** Araştırma bulguları, Türkiye'de komplo teorilerine olan inancın son yıllarda artan küresel riskler, kurumsal güvensizlik ve egemenlik kaygılarıyla birlikte şekillendiğini ortaya koymaktadır. Ayrıca Türkiye'de komplo teorilerine olan inancın yalnızca yanlış bilgi ya da bilimsel okuryazarlık eksikliğiyle açıklanamayacağını; siyasi güven, bilime duyulan güven, ulusal egemenlik, ekonomik bağımsızlık ve kurumsal güven gibi daha geniş toplumsal kaygılarla ilişkili olduğunu göstermektedir. Bu doğrultuda, kamu kurumları, bilim insanları ve medya aktörleri arasında güven temelli ve tutarlı bir iletişim mekanizması kurulması öncelikli bir politika alanı olarak değerlendirilmelidir. Sağlık, çevre ve teknoloji politikalarında karar alma süreçlerinin daha şeffaf yürütülmesi, kamuoyunun yalnızca bilgilendirilmesini değil, aynı zamanda sürece dahil edildiğini hissetmesini sağlayabilir. Bu nedenle komplo teorileriyle mücadelede yalnızca yanlış bilgiyi düzeltmeye odaklanan kısa vadeli stratejiler yerine, sağlık, çevre, bilim ve teknoloji alanlarında daha şeffaf, tutarlı ve güven inşa eden iletişim politikaları tercih edilebilir.

TÜBİTAK 1001 tarafından desteklenen Türkiye Toplumsal Değerler Araştırması (TSVS), Türkiye'deki toplumsal değer değişimlerini anlamayı; sağlık, bilim, çevre, toplumsal cinsiyet, göç ve ekonomi gibi kritik alanlardaki eğilimleri ölçerek uzun vadeli politika geliştirme süreçlerine katkı sunmayı amaçlamaktadır.

Günümüzde COVID-19 pandemisi, iklim değişikliği, çevresel krizler ve teknolojik gelişmeler gibi küresel olaylar, belirsizlik ortamını derinleştirmekte ve bireylerin bilimsel otoritelere, politik kurumlara ve uzman sistemlere olan güvenini sarsmaktadır. Artan bu güvensizlik ortamı, yalnızca bireysel risk algılarını değil, aynı zamanda toplumun kolektif değer yargılarını, bilgiye yaklaşım biçimlerini ve komplo teorilerine yönelik eğilimlerini de dönüştürmektedir.

Bu nedenle TSVS pandemi sonrasında risk unsurları olarak öne çıkan üç temel konu üzerinden toplumsal değerlerdeki değişimi incelemektedir:

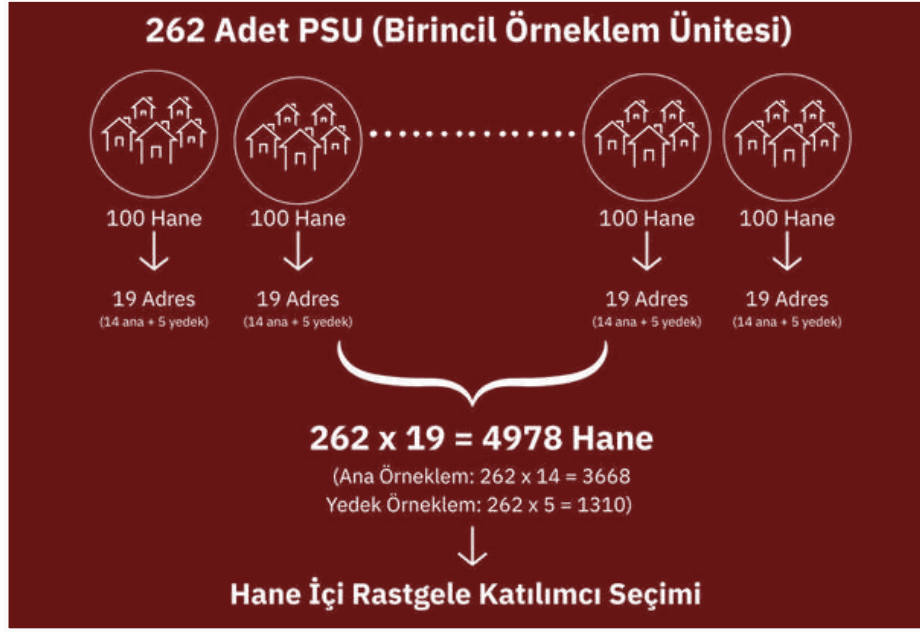
- Aile ve toplumsal cinsiyet bağlamında doğurganlık niyetleri
- Komplo teorilerine inanma eğilimleri
- Bireylerin göçmenlere yönelik tutumları

Bu rapor, TSVS verilerinin "Sağlık, Çevre, Bilim ve Teknoloji" başlıklı bölümü temelinde hazırlanmıştır. Raporun temel amacı, toplumun bu alanlara ilişkin değerleri, tutumlarını, risk algılarını ve komplo teorisi inançlarını analiz ederek kamuoyunu ve politika yapıcılarını bilgilendirmektir. Özellikle toplumsal güvenin durumu, kurumlara yönelik inançlar ve bilgiye dair komplo teorileri gibi düşünce sistemlerini şekillendiren faktörler üzerine bilgi üretimi hedeflenmektedir.

Türkiye Toplumsal Değerler Araştırması'nda (TSVS), nicel araştırma ve analiz yöntemleri kullanılarak değer değişimleri ülke genelinde yapılan anketlerle ölçülmüştür. Bu anketlerde, alandaki diğer uluslararası çalışmalarla paralel olarak Bilgisayar Destekli Yüz Yüze Anket (CAPI; Computer Assisted Personal Interview) yöntemine başvurulmuştur.

TSVS 2024 örnekleme, Türkiye'de ikamet eden 18 yaş ve üzeri, Türkçe konuşabilen tüm vatandaşları temsil edecek şekilde tasarlanmıştır. Bireyler her aşamada rastgele olasılık yöntemleriyle seçilmiştir. Veriler, Türkiye İstatistik Bölge Birimi Sınıflandırması Düzey 2 (İBBS-2/NUTS-2) kriterlerine göre toplanmıştır. Bu kapsamda, Türkiye genelindeki 81 ilin sosyo-ekonomik benzerliklerine göre gruplandırılmış 26 alt bölge baz alınarak çok aşamalı küme örnekleme (multistage cluster sampling) kullanılmıştır.

Örnekleme seçimi, çok aşamalı küme örnekleme tasarımı doğrultusunda üç aşamadan oluşmaktadır. İlk aşamada Türkiye'nin 26 İBBS-2 (NUTS-2) coğrafi alt bölgesinden her biri 100 haneden oluşan 262 coğrafi küme (Birincil Örnekleme Ünitesi/BÖÜ) (PSU) belirlenmiştir. İkinci aşamada, her BÖÜ içinden basit rastgele örnekleme yoluyla 14 ana ve 5 yedek olmak üzere toplam 19 adres seçilmiş ve üçüncü aşamada son doğum günü tekniği kullanılarak her adresten bir kişi belirlenmiştir. Yapılan araştırmada yedek örneklemin aktifleştirilmesine ihtiyaç olmamıştır.



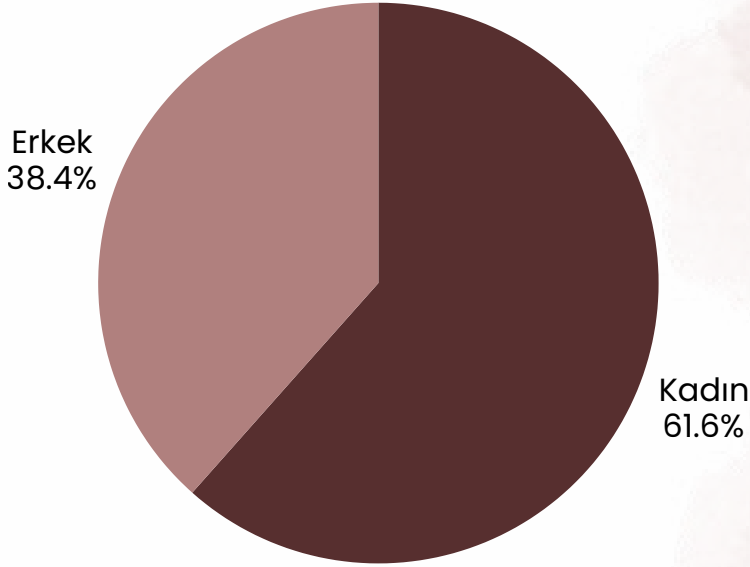
1587 katılımcıyı içeren Türkiye Toplumsal Değerler Araştırması (TSVS); doğurganlık niyetleri, komplo teorileri ve göçe dair değer ve tutumları niceliksel değişkenler halinde incelemiştir. Saha çalışmasından elde edilen veriler istatistiksel yazılım programı STATA üzerinde temizlenmiş ve analiz edilmiştir.

Bu raporda, TSVS anketinin "Sağlık, Çevre, Bilim ve Teknoloji" başlıklı bölümünde bulunan sorular ışığında, katılımcıların sosyodemografik özellikleri, sağlık, çevre ve teknoloji alanlarındaki tutumları ve bu alanlardaki çeşitli komplo teorilerine olan inanç seviyeleri ölçülmüştür ve raporlanmıştır.

## 1.2

# Sosyodemografik Özellikler

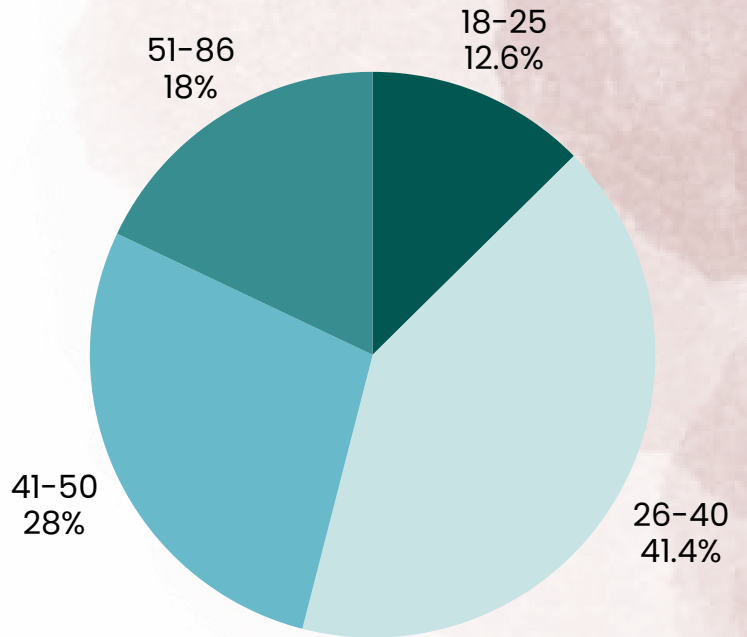
**Figür a.1** Cinsiyet Dağılımı (N=1587)



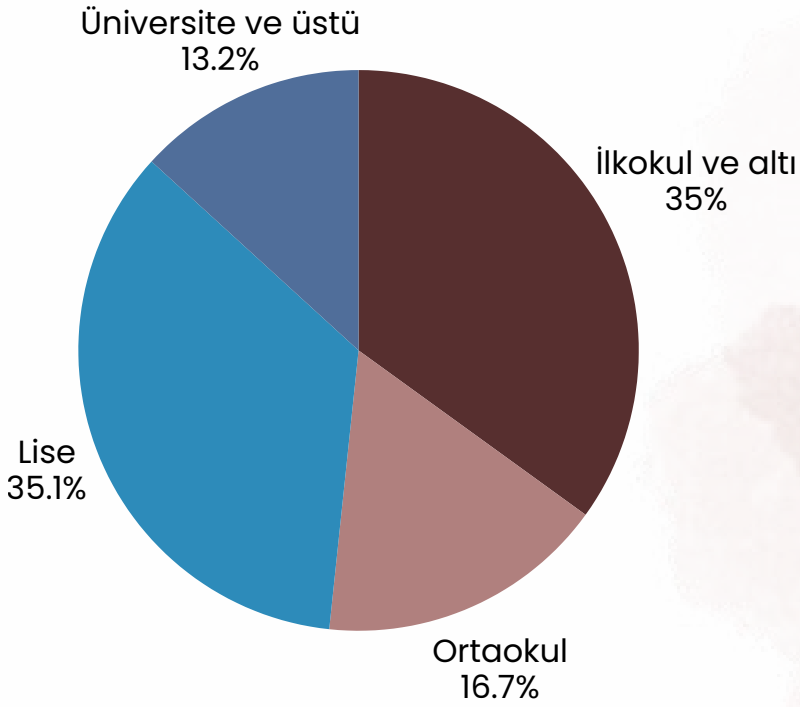
TSVS anket örneklemini %61.6 kadın ve %38.4 erkekten oluşmaktadır.

**Figür a.2** Yaş Dağılımı (N=1587)

Ankete katılanların yaşları 18 ile 86 arasında değişmektedir. Katılanlar yaş gruplarına göre sınıflandırıldığında %12.6'sının 18-25 yaş, %41.4'ünün 26-40 yaş, %28'inin 41-50 yaş ve %18'inin 51-86 yaş grubuna dahil olduğu görülmektedir.



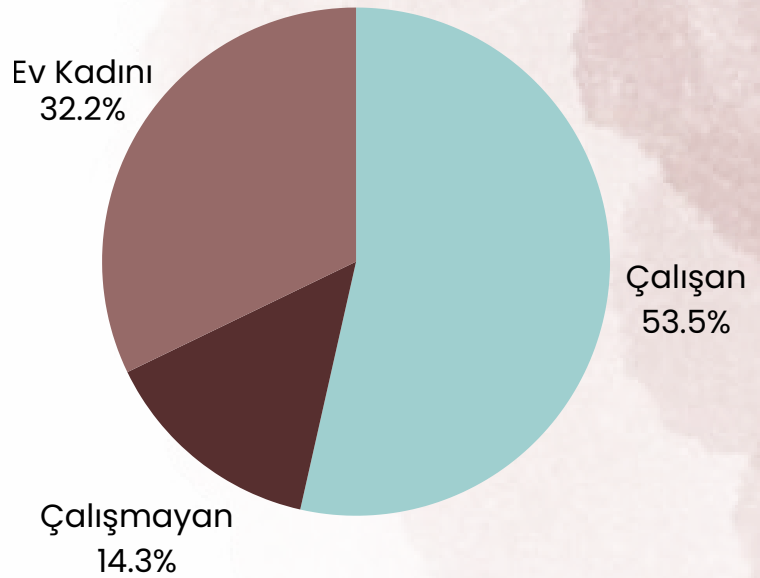
**Figür a.3** Eğitim Durumu Dağılımı (N=1587)



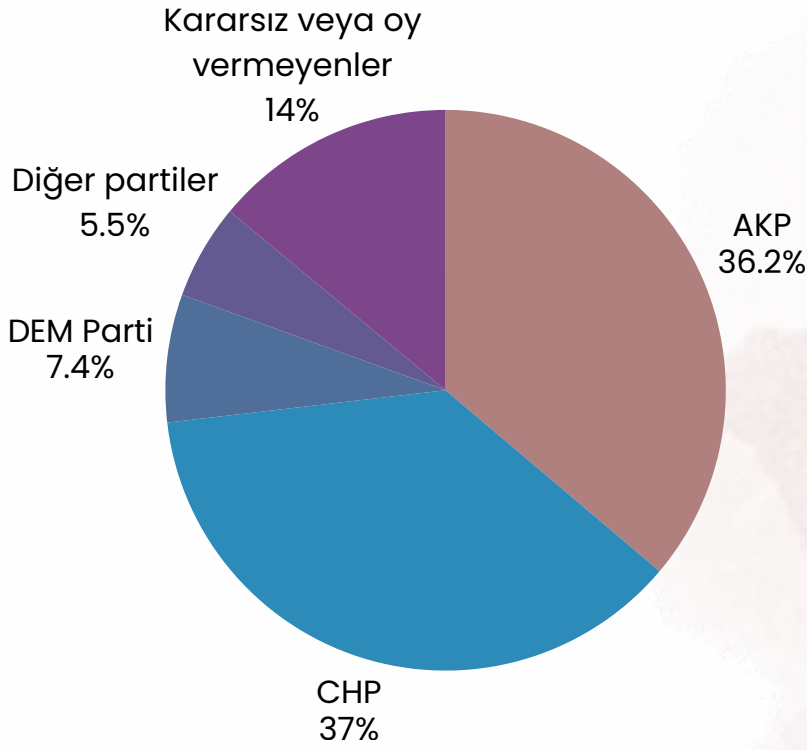
Ankete katılanların eğitim durumları “hiç okula gitmemiş” ile “yüksek lisans ve üzeri” arasında değişmektedir. Katılanlar tamamladıkları en yüksek eğitim seviyesine göre sınıflandırıldığında %35'inin ilkokul ve altı grupta yer aldığı, %16.7'sinin ortaokulu tamamladığı görülmektedir. Bunun yanı sıra katılımcıların %35.1'i liseyi tamamlamış, kalan %13.2'si ile üniversite veya üzeri bir eğitim seviyesini bitirmiştir.

**Figür a.4** Çalışma Durumu (N=1586)

Katılımcılar çalışma durumlarına göre sınıflandırıldığında, %53.5'inin tam zamanlı veya yarı zamanlı olarak bir işte çalıştığını, %14.3'ünün çalışmadığını ve %32.2'sinin ev kadını olduğunu söylemek mümkündür.



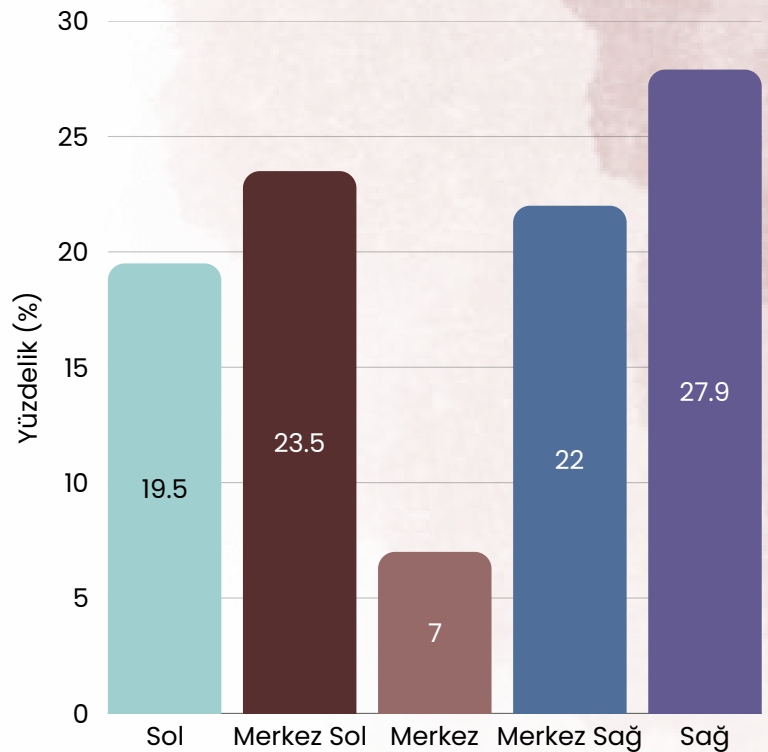
**Figür a.5** Oy Verilen Parti Dağılımı (N=1587)



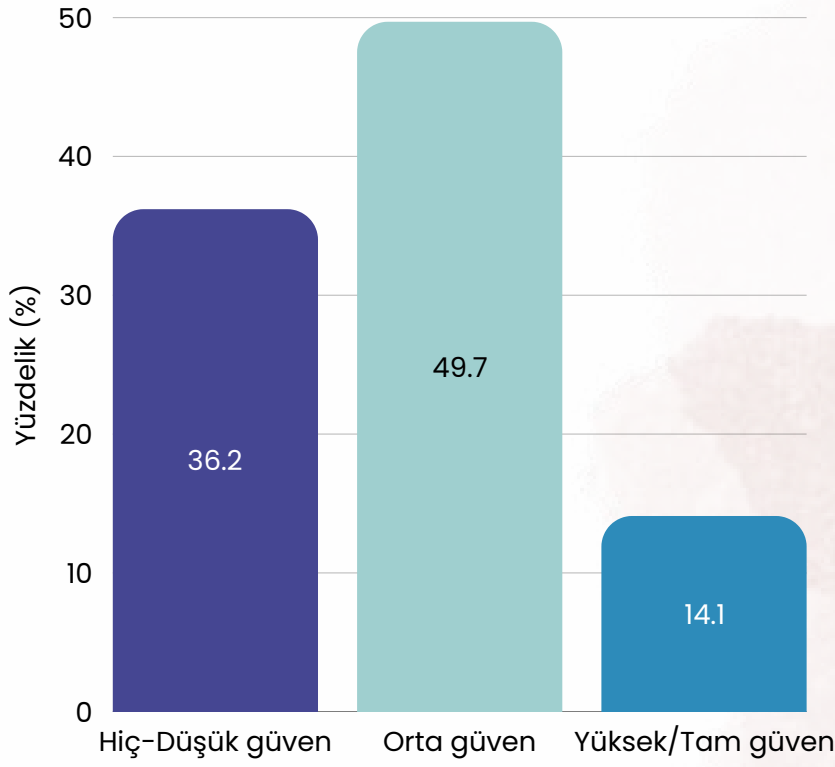
Ankete katılanların oy verdikleri partilere bakıldığında, bir sonraki Pazar günü bir seçim olsa katılımcılardan %37'si CHP'ye ve %36.2'si AKP'ye oy vereceğini belirtmiştir. Bunu oranları, kararsız olduğunu veya oy vermeyeceğini söyleyen 14%'lük dilim takip etmektedir. Katılımcıların %7.4'ü ise DEM Parti'ye oy vereceğini söylerken, geri kalan %5.5'lik kısım diğer partilere oy vereceğini belirtmiştir.

**Figür a.6** İdeoloji Dağılımı (N=1479)

Katılımcılar ideolojik pozisyonlarına göre sınıflandırıldığında, %27.9'unun sağda ve %22'sinin merkez sağda yer aldığı görülmektedir. Bununla birlikte, katılımcıların %19.5'u solda, %23.5'u ise merkez solda bulunmaktadır. Katılımcıların yalnızca %7'si merkezde konumlanmaktadır.

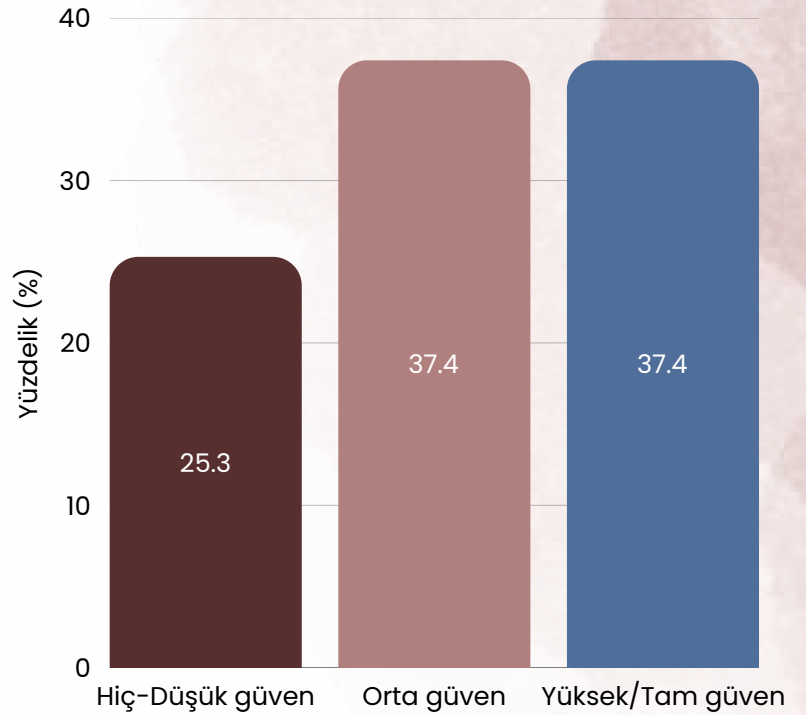


**Figür a.7** Kişilerarası Güvenin Dağılımı (N=1585)



Katılımcıların diğer insanlara dair olan güvenine bakıldığında, %49.7'sinin orta derece güvene sahip olduğu, %36.2'sinin hiç veya düşük güvene sahip olduğu ve yalnızca %14.1'inin yüksek veya tam güvene sahip olduğu görülmektedir.

**Figür a.8** Hükümete Güvenin Dağılımı (N=1579)



Katılımcıların hükümete dair olan güvenine bakıldığında, %37.4'ünün orta derecede güvene sahip olduğu, %37.4'ünün yüksek veya tam güvene sahip olduğu ve yalnızca %25.3'ünün yüksek veya tam güvene sahip olduğu görülmektedir.

## 2

# Kavramsal Çerçeve

Ulrich Beck (1992), "risk toplumu" kavramı ile modern toplumların giderek görünmez, bölgesel sınırları aşan ve uzman bilgisi gerektiren risklerle karşı karşıya olduğunu vurgulamaktadır. Bu yeni risk rejiminde belirsizlik ve güvensizlik ile mücadele etmek için bireyler, bilimsel otoritelere ve kurumsal yapılara bağımlı hale gelmektedir. Ancak Beck'in bahsettiği modern riskler aynı zamanda bu riskleri yönetmesi beklenen modern kurumlar ve teknoloji tarafından üretilmektedir.

Bu bağlamda bilimsel bilgiye ve kurumsal yapıların uzmanlığına duyulan ihtiyaç artarken bu kurumlara duyulan güvenin aynı anda sarsılması modernitenin kendi kendini tehdit eden doğasına dikkat çekmektedir. Kurumlara ve uzmanlara yönelik bağımlılık ve güvensizlik eş zamanlı olarak yaygınlaşırken bilgiyi üreten ve yöneten kurumlara dair sorgulamalar, komplo teorileri gibi alternatif epistemolojileri gündelik hayatın ve siyasetin rutin anlatıları haline getirmektedir.

Türkiye'de COVID-19 sonrası dönemde yaşanan ekonomik dalgalanmalar, Şubat 2023 depremleri ve iklim kaynaklı aşırı hava olayları toplumsal belirsizlik ve güvensizlik hissini derinleştirmiştir. Diğer yandan yapay zeka uygulamalarının hızla hayatımıza entegre olması, hem istihdam hem bilgi güvenliği açısından yeni kaygılar üretmektedir. Bu bölümde, bu riskler ve çelişkiler dahilinde toplumun hem ihtiyaç duyduğu hem de sorguladığı kurumsal yapılarla kurdukları ilişkileri, sağlık, çevre ve yapay zeka bağlamında incelemektedir.

Komplo, iki veya daha fazla insanın bir araya gelerek kötü, yasadışı veya bazı grupların çıkarlarına karşı faaliyetlerde bulunması olarak tanımlanmaktadır (Cambridge Dictionary 2024). Komplo teorisi ise olayların veya sosyal gerçekliğin birtakım aktörlerin kasıtlı çabalarıyla, yani komplolarıyla açıklanmasını ifade etmektedir (Dentith 2014).

Tarihsel analizler salgın hastalıklar, doğal afetler ve sosyal hoşnutsuzluklar gibi belirsizliğin yaygın olduğu koşulların komplo teorilerini ve bu teorilere olan inancı artırdığını göstermektedir (Pipes 1997). Bazı çalışmalar ve tarihsel analizler komplo teorilerinin bilgi eksikliğinden kaynaklandığını öne sürse de bilimdeki ilerlemeler ve bilimsel bilginin erişilebilirliğinin iyileştirilmesine rağmen bu teoriler günümüzde hala popülerliğini sürdürmektedir (Grzesiak-Feldman 2013; Harambam 2017; Oliver ve Wood 2014; Uscinski ve Parent 2014).

Son dönemde yapılan çalışmalar, komplo teorilerinin yaygınlığını otoritelere ve bilimsel bilgiye yönelik artan şüphecilikte ve güvensizlikle ilişkilendirmektedir (Aupers 2012; Heins 2007). Siyasi liderlerin bu tür söylemleri benimsemesi ve geleneksel/sosyal medyada sıkça dolaşıma girmesiyle birlikte, komplo teorileri günümüzde sadece marjinal söylemler değil, aynı zamanda popüler kültürün ve güncel siyasetin bir parçası hâline gelmiştir (Harambam 2017; Mancosu vd. 2022).

Bu raporda sağlık, çevre ve iklim ve yapay zeka olmak üzere üç alanda komplo teorilerine olan inancı incelemektedir. Her bir alandaki komplo teorisi inancının farklı demografik veya sosyal kimlik belirleyicilerine göre dağılımları analiz edilecektir.

# 3

## Çevre Komplo Teorileri

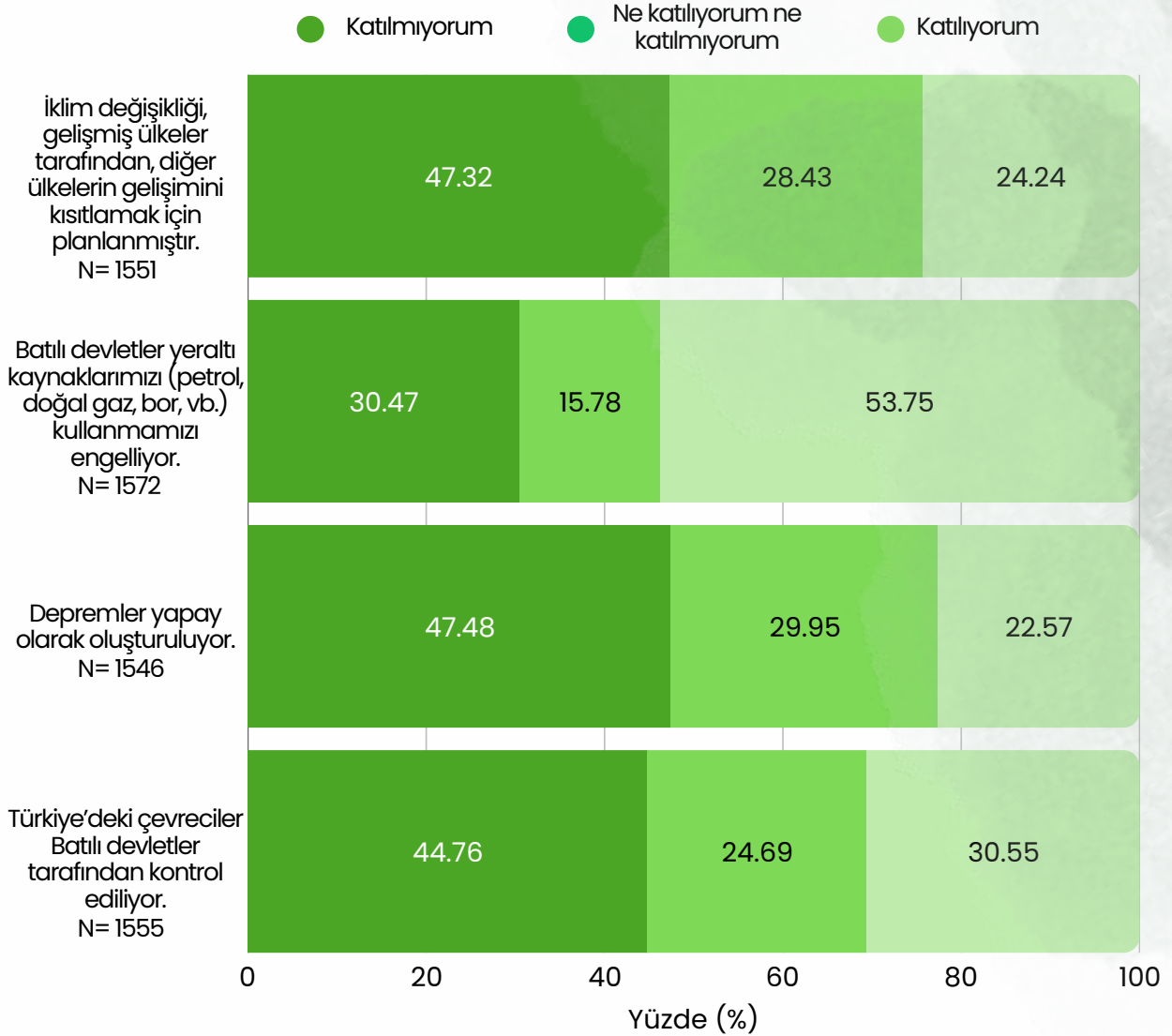
İklim krizi, doğal afetler ve ekolojik yıkım gibi çevresel tehditler hem yerel hem de küresel ölçekte toplumsal risk algısını şekillendirmekte; aynı zamanda çeşitli komplo anlatılarına zemin hazırlamaktadır. Bu anlatılar genellikle iklim değişikliği, ekolojik yıkım ya da doğal afetler gibi çevresel meselelerin; hükümetler, uluslararası kuruluşlar, şirketler ya da STK'ler gibi güçlü aktörlerin kasıtlı manipülasyonlarının sonucu olduğunu öne sürmektedir. Bilimsel uzlaşmayı ve kurumsal otoriteyi sorgulayan bu komplo teorileri, bazen çevresel krizleri abartılı ya da uydurma bir tehdit olarak çerçevelerken bazen de çevreci hareketleri ulusal çıkarların karşısında konumlandırmaktadır (Dunlap ve McCright 2011; Biddlestone vd. 2022; Erokhin ve Komendantova 2024).

Türkiye'de de özellikle Gezi Parkı protestolarından bu yana çevre muhalefetine "dış güçler" tarafından desteklendiği yönündeki iddialar yaygınlaşmış; çevreciler ve sivil toplum örgütleri sıklıkla yabancı fonlar ve uluslararası aktörlerle ilişkilendirilmiştir (Medeiros 2018; Genç 2021). Bu inançlar çevre politikalarına verilen desteği azaltmakta (Biddlestone vd. 2022), bireylerin çevre dostu tercihler yapma olasılığını düşürmekte (van der Linden 2015), karbon ayak izini azaltma eğilimini zayıflatmaktadır (Jolley ve Douglas 2014). Bu sonuçlar, çevresel komplo inançlarının yalnızca bireysel düzeyde değil, kamusal ve siyasal düzeyde de çevre eylemini şekillendiren önemli bir etken olduğunu göstermektedir.

Sağlık (Özdemir 2021; Eslen-Ziya ve Pehlivanlı 2022) ve siyaset (Medeiros 2018; Gürpınar 2019; Balta, Kaltwasser ve Yağcı, 2021; Yılmaz ve Shipoli 2021) alanlarında Türkiye toplumunda komplo inançlarını inceleyen çalışmalar bulunsada çevresel alana özgü ampirik analizler oldukça sınırlıdır. Ancak çevreye dair komplocu anlatılar yaygın olmasına rağmen toplumun bu anlatılara ne ölçüde inandığını sistematik biçimde ortaya koyan çalışmalara ihtiyaç vardır. Bu bağlamda, çevresel komplo teorilerine dair inançların Türkiye genelindeki dağılımını ortaya koymak hem çevre politikalarına yönelik toplumsal tutumları anlamak hem de demokratik katılımın önündeki olası engelleri belirlemek açısından kritik öneme sahiptir.

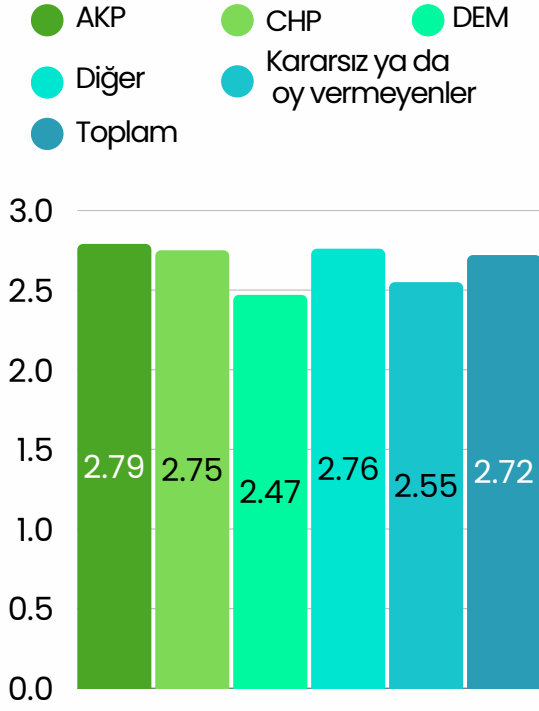
Raporun bu bölümünde gelişmiş ülkelerin iklim politikaları yoluyla kalkınmayı engellediği, yeraltı kaynaklarına erişimin Batılı devletlerce sınırlandırıldığı, depremlerin yapay olarak yaratıldığı ve çevrecilerin dış güçlerce yönlendirildiğine yönelik dört komplo teorisini ele almaktadır. Bu teorilere inanç, kamuoyunun çevreye ilişkin risk algısını, politik tutumlarını ve güven ilişkilerini anlamak açısından önemli ipuçları sunmaktadır.

**Şekil 1.1.** Çevre komplo teorilerine inancın dağılımı



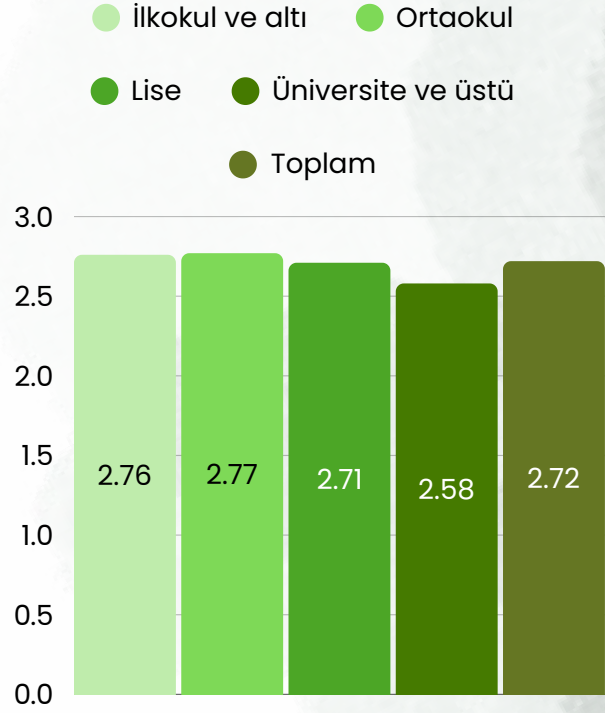
**Şekil 1.1.**, çevre komplo teorilerine katılım oranlarının dağılımını göstermektedir. Katılımcılardan bu ifadelerle, 1 (Hiç katılmıyorum) ile 5 (Çok katılıyorum) arasında bir ölçekle puanlamaları istenmiştir. Çevre komplo teorileri arasında en yüksek katılım oranına sahip komplo teorisi, Türkiye'nin yeraltı kaynaklarının Batılı devletler tarafından kullanılmasının engellenmesiyle ilgilidir. Bu ifadeye katılımcıların yaklaşık %54'ü katıldığını belirtmiştir. En az katılım oranına sahip çevre komplo teorisi ise depremlerin yapay olarak oluşturulduğuyla ilgilidir (%22.57).

**Şekil 1.2.** Çevre komplo teorilerine inancın politik parti tercihinine göre ortalamaların dağılımı (N=1564)



**Şekil 1.2.**, çevre komplo teorilerine inancın politik parti tercihinine göre ortalamaların dağılımını göstermektedir. En yüksek inanç ortalamasına sahip katılımcı grubu AKP seçmeni olurken (Ort= 2.79, SD= 0.85 ), en düşük inanç ortalamasına DEM Parti seçmeni (Ort= 2.47, SD= 1.00 ) sahiptir.

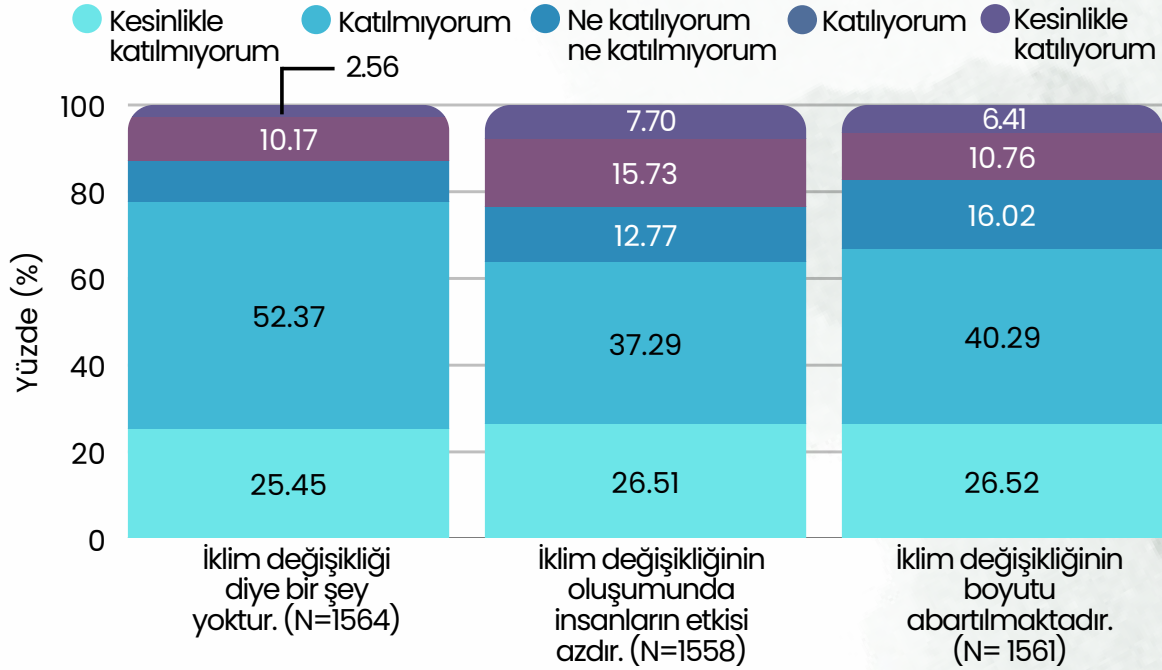
**Şekil 1.3.** Çevre komplo teorilerine inancın eğitim seviyesine göre ortalamaların dağılımı (N=1564)



**Şekil 1.3.**, çevre komplo teorilerine inancın eğitim seviyesine göre ortalamalarının dağılımını göstermektedir. En yüksek inanç ortalamasına sahip grup ortaokul mezunlarıyken (Ort=2.77, SD=0.84), en düşük inanç ortalamasına sahip grup üniversite ve üstü eğitim seviyesine sahip olanlar (Ort=2.58, SD=0.86) tarafından oluşmaktadır.

Katılımcıların iklim değişikliğine dair inanç ve tutumları hem doğrudan inkâr hem insan etkisini reddetme hem de iklim krizinin abartıldığını düşünen şüpheli pozisyonlar üzerinden incelenmiştir. Katılımcılardan bu ifadelerle, 1 (Hiç katılmıyorum) ile 5 (Çok katılıyorum) arasında bir ölçekle puanlamaları istenmiştir.

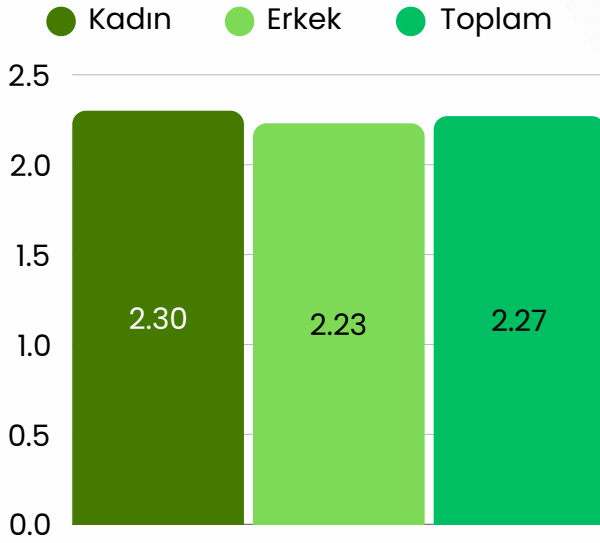
**Şekil 1.4.** İklim şüpheliğinin türlerine göre katılım oranlarının dağılımı



**Şekil 1.4.** iklim şüpheliğinin türlerine göre katılım oranlarının dağılımını göstermektedir. Katılımcıların büyük çoğunluğu "İklim değişikliği diye bir şey yoktur" ifadesine kesinlikle katılmadığını veya katılmadığını belirtmiştir (%77.82). Diğer yandan ifadeye "kesinlikle katılıyorum" diyenlerin oranı yalnızca %2.56'dır. İklim değişikliğinde insanların rolünü reddeden ifadeye inanç ise daha yüksektir. Katılımcıların %63.80'i insanların iklim değişikliğindeki rolü olduğuna katılırken %23.43'ü bu ifadeye katılmamaktadır. Son olarak %17.17'lik bir kesim iklim değişikliğinin boyutunun abartıldığı ifadesine kesinlikle katıldığını veya katıldığını belirtirken, %66.82 bu ifadeye katılmamaktadır.

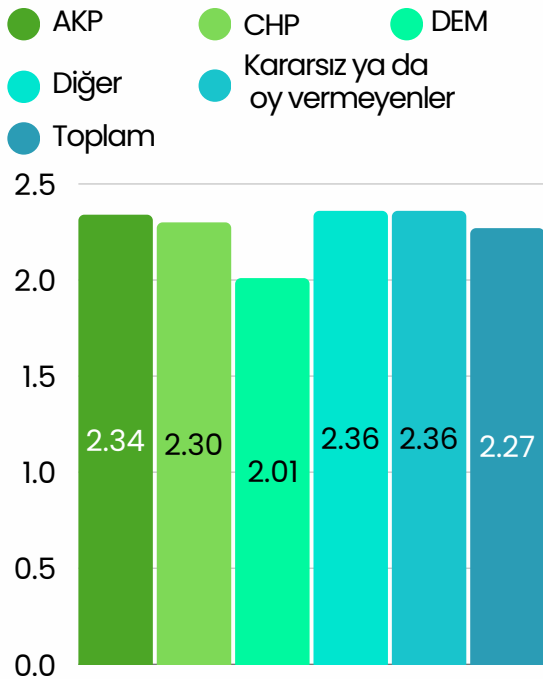
Doğrudan iklim değişikliği şüphesinin ortalaması 2.27 (SD=0.91) seviyesindeyken iklim değişikliğinin abartıldığı inancı için 2.30'a (SD= 1.11), insan sorumluluğunu reddetme ifadesi için ise 2.40'a (SD= 1.24) çıktığı görülmektedir.

**Şekil 1.5.** İklim şüphesinin cinsiyete göre ortalamaları (N=1564)



**Şekil 1.5.**, iklim şüphesinin cinsiyete göre ortalamalarını göstermektedir. Kadınlar (Ort= 2.30, SD= 0.93), erkeklere göre (Ort= 2.23, SD= 0.87) iklim şüphesine dair ifadelerle daha yüksek seviyede katılmaktadır.

**Şekil 1.6.** İklim şüphesinin politik parti tercihine göre ortalamaları (N=1564)



**Şekil 1.6.**, iklim şüphesinin politik parti tercihine göre ortalamalarını göstermektedir. DEM Parti (Ort= 2.01, SD= 0.93) dışında diğer partilerin seçmenlerinin iklim şüphesinin birbirlerine yakın seyretmektedir. En yüksek iklim şüphesine sahip gruplar daha az seçmenin bulunduğu diğer kategorisinden (Ort= 2.36, SD= 0.83) ve kararsız veya oy vermeyenlerden (Ort= 2.36, SD= 0.91) oluşmaktadır.

# Değerlendirme

Raporlanan bulgularda, iklim değişikliğinin yaş grupları arasında farklılaşan ancak genel olarak yüksek seyreden bir kaygı alanı olarak öne çıkmaktadır. Çevresel komplo teorilerine yönelik inanç düzeyi genel olarak düşük-orta seviyede olsa da, Batılı devletlerin Türkiye'nin yeraltı kaynaklarını kullanmasını engellediğine dair komplo teorisinin görece yüksek kabul gördüğü ortaya çıkmıştır.

Bu durum, çevresel komplo teorilerinin çoğu zaman bilimsel şüphecilikten ziyade ekonomik bağımsızlık, ulusal egemenlik ve tarihsel güvensizliklerle iç içe geçtiğine işaret etmekte olabilir. İklim şüpheciliği açısından ise doğrudan inkârın daha az yaygın olduğu, ancak iklim krizinin boyutunun abartıldığı ya da insan faaliyetlerinin rolünün sınırlı olduğu yönündeki "dolaylı" şüpheli tutumların Türkiye'de daha fazla yer bulduğu görülmektedir. Bu durum, bilimsel uzlaşının toplum genelinde tamamen reddedilmediğini ancak politik ve ideolojik filtrelerden geçerek yeniden yorumlandığını göstermektedir.

Bu bulgular birlikte düşünüldüğünde, Türkiye'de risk toplumu dinamiklerinin yalnızca bilgi eksikliğiyle değil, aynı zamanda kurumsal güven, siyasal aidiyet ve ekonomik kaygılarla şekillendiğini ortaya koymaktadır. Çevresel konularda komplo teorilerine yönelik mücadele stratejilerinin yalnızca doğru bilgi sunmaya odaklanması yeterli olmayabilir. Bu stratejilerin aynı zamanda güvensizlik duygusunu besleyen yapısal ve tarihsel faktörleri de dikkate alması gerekmektedir. Özellikle çevre politikalarının, ulus-dışı müdahale veya ulusal çıkarların zedelenmesi söylemleriyle çerçevelenmesi, desteğin sebebi olabilir. Politika yapıcılar açısından bu sonuçlar, iklim ve çevre politikalarının iletişimde şeffaflık, yerel ve kültürel inançlara duyarlılığın önemini vurgulamaktadır.

Ayrıca iklim şüpheciliğinin özellikle politik aidiyetin zayıf olduğu veya demokratik süreçlere mesafeli gruplarda daha belirgin olması, çevre politikalarının yalnızca belirli seçmen gruplarına değil, daha geniş ve heterojen kesimlere hitap edecek biçimde tasarlanması gerektiğine işaret etmektedir. Bu bulgular, çevre, iklim ve bilim politikalarının toplumsal meşruiyetini artırmak için komplo anlatılarını ve şüpheli tutumları ciddiye alan, kapsayıcı ve çok katmanlı yaklaşımlara ihtiyaç olduğunu göstermektedir.

# 4

## Sağlık Komplo Teorileri

Sağlık bağlamında komplo teorilerine inanmak hem bireylerin hem de toplum sağlığını tehdit edebilir. Araştırmalar, bu tür inançların aşırıya (Freeman vd. 2020; Jolley ve Douglas 2014), sağlık otoritelerine (Leonard ve Philippe 2021) ve toplum sağlığı önlemlerine karşı şüpheyi arttırdığını; tıbbi tedaviyi reddetme (Kalichman 2009) ve sağlık hizmetlerine daha az başvurma (Douglas vd. 2015) ile ilişkili olduğunu göstermektedir.

COVID-19 salgını sırasında da benzer şekilde, komplo teorilerine inanmanın sosyal mesafe, test yaptıрма ve aşılama gibi önlemlere daha az uyum sağlanmasıyla bağlantılı olduğu bulunmuştur (Akarsu vd. 2020; Freeman vd. 2020). Bu olumsuz etkiler sadece sağlık davranışlarıyla sınırlı kalmamakta, sosyal ve politik alanlara da yayılmaktadır. Örneğin, COVID-19'un 5G teknolojisiyle yayıldığına dair yanlış inançlar, 5G kulelerine yönelik protestolar ve vandalizm gibi olaylara yol açmıştır (Satariano ve Alba 2020).

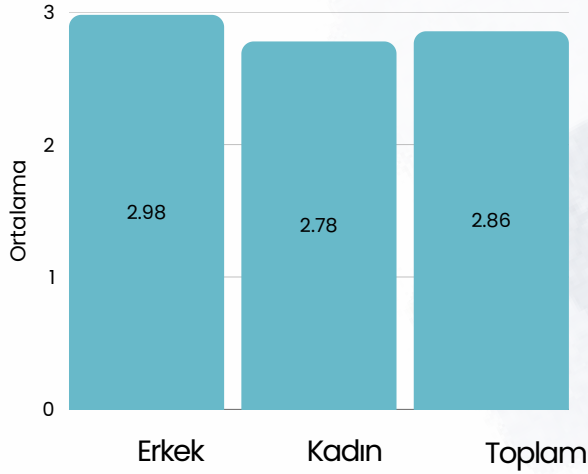
Bu inançların kökenine inildiğinde, literatürde en güçlü belirleyicilerden biri olarak "güven" kavramı öne çıkmaktadır. Bireylerin bilimsel verilere inanması, bilginin kaynağına duydukları güvenle ilişkilidir. Araştırmalar, hükümete ve sağlık otoritelerine duyulan kurumsal güvenin azalmasıyla komplo inancının arttığını göstermektedir (Brotherton vd. 2013; Goertzel 1994). Ancak güven sorunu sadece kurumlarla sınırlı değildir; kişilerarası güven (interpersonal trust) eksikliği de bireyleri resmi anlatıları sorgulamaya itmektedir. İnsanlara güvenmenin zor olduğunu düşünen bireylerin, olayların arkasında kötü niyetli gizli gruplar arama eğilimi daha yüksektir (Abalakina-Paap vd. 1999).

Güven faktörüne ek olarak, kriz dönemlerinde artan belirsizlik hissi de komplo teorilerini bir başa çıkma mekanizması haline getirmektedir (Douglas vd. 2017). Özellikle ekonomik istikrarsızlık, işsizlik veya dışlanmışlık hissi yaşayan bireylerde gözlemlenen güçsüzlük, bu grupların mağduriyetlerini açıklamak amacıyla suçlu bir özne arayışına girmesine neden olmaktadır (Uscinski ve Parent 2014; van Prooijen 2018). Bu durum, sosyo-ekonomik olarak dezavantajlı grupların neden komplo teorilerine daha fazla itibar ettiğini açıklamaktadır.

Demografik değişkenler açısından bakıldığında, cinsiyetin etkisi özellikle sağlık ve güvenlik algıları üzerinden şekillenmektedir. Literatürde, kadınların tıbbi müdahalelere ve potansiyel yan etkilere karşı erkeklere kıyasla daha yüksek bir risk algısına ve duyarlılığa sahip olduğu belirtilmektedir (Murphy vd. 2021). Özellikle doğal bağışıklık tercihi ve bedensel bütünlüğün korunması motivasyonu, kadınlarda aşuların uzun vadeli zararları olduğuna dair yanlış bilgilere inanma eğilimini besleyen temel faktörler olarak öne çıkmaktadır (Callaghan vd. 2019; Galasso vd. 2020). Dolayısıyla bu gruptaki komplo inançları, politik bir duruştan ziyade, sağlık odaklı güvenlik kaygılarıyla ilişkilendirilmektedir.

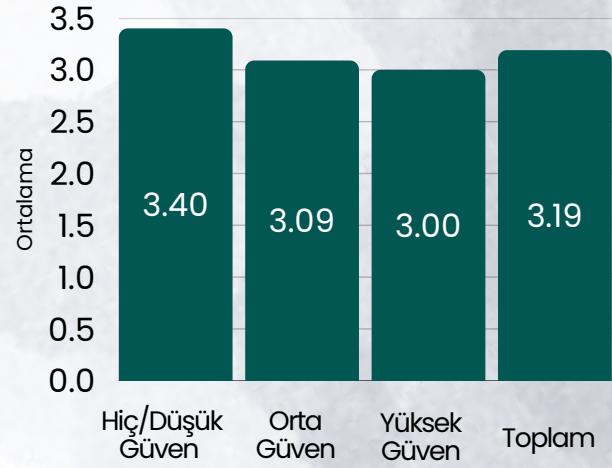
Bu bölümde; temel sağlık komplo teorileri incelenmektedir. Veriler, bu inançların temelinde bilgi eksikliğinden ziyade, istihdam kaybı düşük güven kaynaklı toplumsal yabancılaşma gibi nedenlerin yattığını göstermektedir. Dolayısıyla bu analiz, kriz anlarında kurulan güven ilişkisini ve toplumsal sorunların komplo inançlarını nasıl beslediğini anlamak açısından kritik öneme sahiptir.

**Şekil 2.** "Aşılar bağışıklık sistemini yıpratır ve bizi birçok hastalığa maruz bırakır." ifadesine katılım oranlarının cinsiyete göre ortalamaları (N=1582)



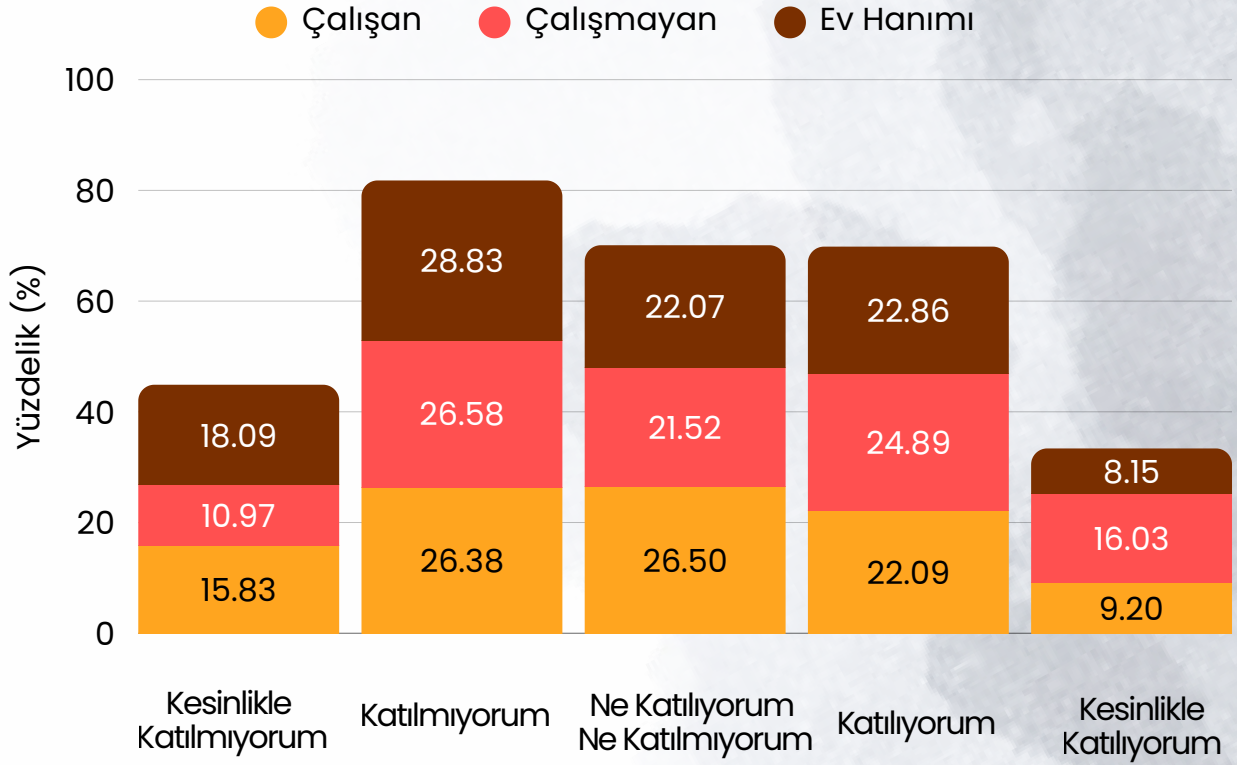
**Şekil 2.** "Aşılar bağışıklık sistemini yıpratır ve bizi birçok hastalığa maruz bırakır." ifadesine katılım düzeylerinin cinsiyete göre ortalamalarını (1-5 ölçeği üzerinden) göstermektedir. Veriler incelendiğinde, erkeklerin katılım ortalamasının 2.98, kadınların ise 2.78 olduğu görülmektedir. Sonuç olarak, aşıların bağışıklığa zarar verdiği düşüncesi konusunda cinsiyetler arasında belirgin bir fark bulunmadığı; hem erkeklerin hem de kadınların bu ifade karşısında benzer şekilde ortada/nötr bir tutuma sahip olduğu söylenebilir.

**Şekil 2.1.** "İlaç şirketleri, kâr kaybetmemek için ciddi hastalıkları tedavi edebilecek etkili yöntemleri engelliyor." ifadesine verilen yanıtların kişilerarası güven düzeyine göre ortalamaları (N=1576)



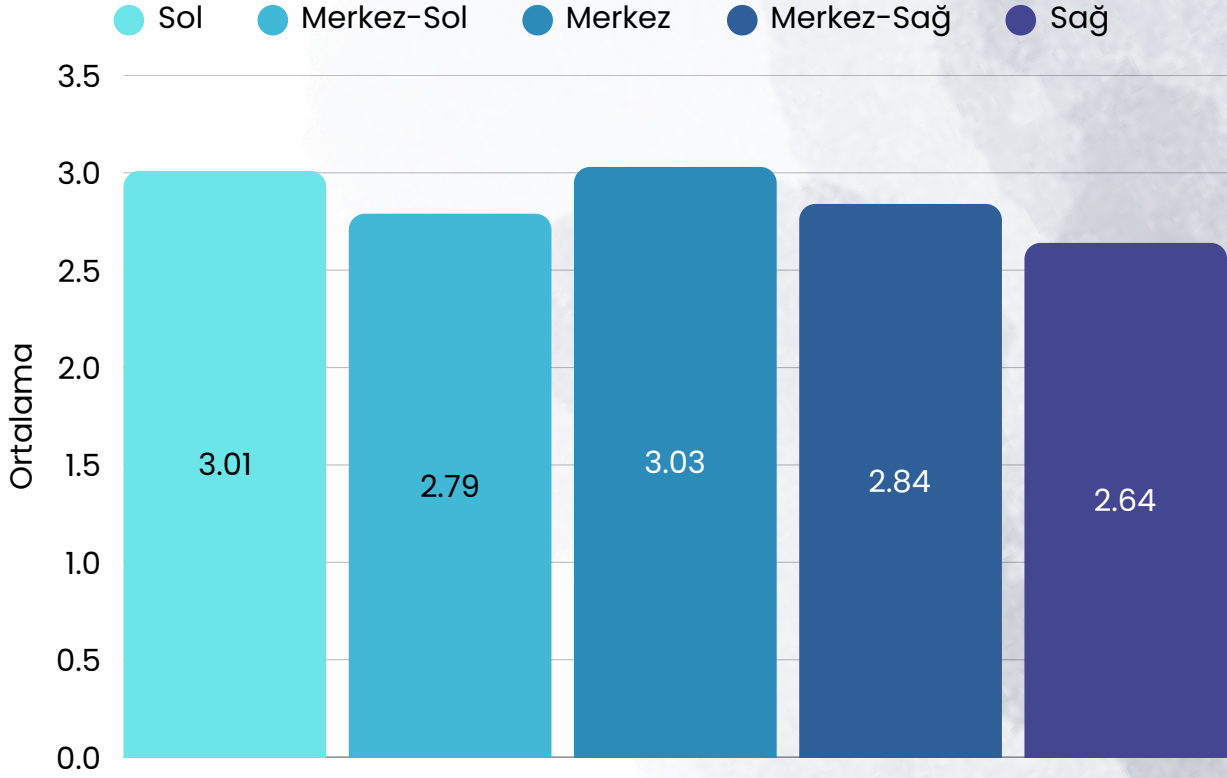
**Şekil 2.1,** "İlaç şirketleri, kâr kaybetmemek için ciddi hastalıkları tedavi edebilecek etkili yöntemleri engelliyor." ifadesine katılım düzeylerinin kişilerarası güven seviyesine göre ortalamalarını göstermektedir. Veriler incelendiğinde, genel ortalamanın 3.19 ile orta noktanın (3 - Ne Katılıyorum Ne Katılmıyorum) çok az üzerinde olduğu görülmektedir. Gruplar arasındaki farklar büyük değildir. Kişilerarası güveni "Hiç/Düşük" olan grupta iddiaya katılım ortalaması 3.40 ile en yüksek seviyedeysen, güven düzeyi "Yüksek" olan grupta bu ortalama tam 3.00'a (nötr noktaya) inmektedir. Bu durum, genel anlamda diğer insanlara daha az güven duyan bireylerin, ilaç şirketlerinin niyetleriyle ilgili komplo teorilerine inanmaya biraz daha eğilimli olduğunu göstermektedir.

**Şekil 2.2.** “Koronavirüs, bazı hükümet veya kuruluşların kasıtlı ve gizli çabalarının sonucudur.” ifadesine verilen yanıtların istihdama göre dağılımı (N=1555)



**Şekil 2.2.** “Koronavirüs, bazı hükümet veya kuruluşların kasıtlı ve gizli çabalarının sonucudur.” ifadesine verilen yanıtların istihdam grubuna göre dağılımı gösterilmiştir. Katılımcılardan bu ifadeye, 1 (Hiç katılmıyorum) ile 5 (Çok katılıyorum) arasında bir ölçekle puanlamaları istenmiştir. Şekil incelendiğinde, çalışmayan katılımcıların ifadeye katılım eğiliminin diğer gruplara kıyasla daha yüksek olduğu görülmektedir. 'Katılıyorum' yanıtını %24.89 ile en yüksek oranda çalışmayan grup verirken; bu oran çalışanlarda %22.09, ev hanımlarında ise %22.86'dır. Benzer şekilde 'Kesinlikle katılıyorum' oranının da çalışmayanlarda (%16.03) diğer grupların belirgin şekilde üzerinde olması, bu grupta komplo teorisi inancının daha belirgin biçimde kabul gördüğünü göstermektedir.

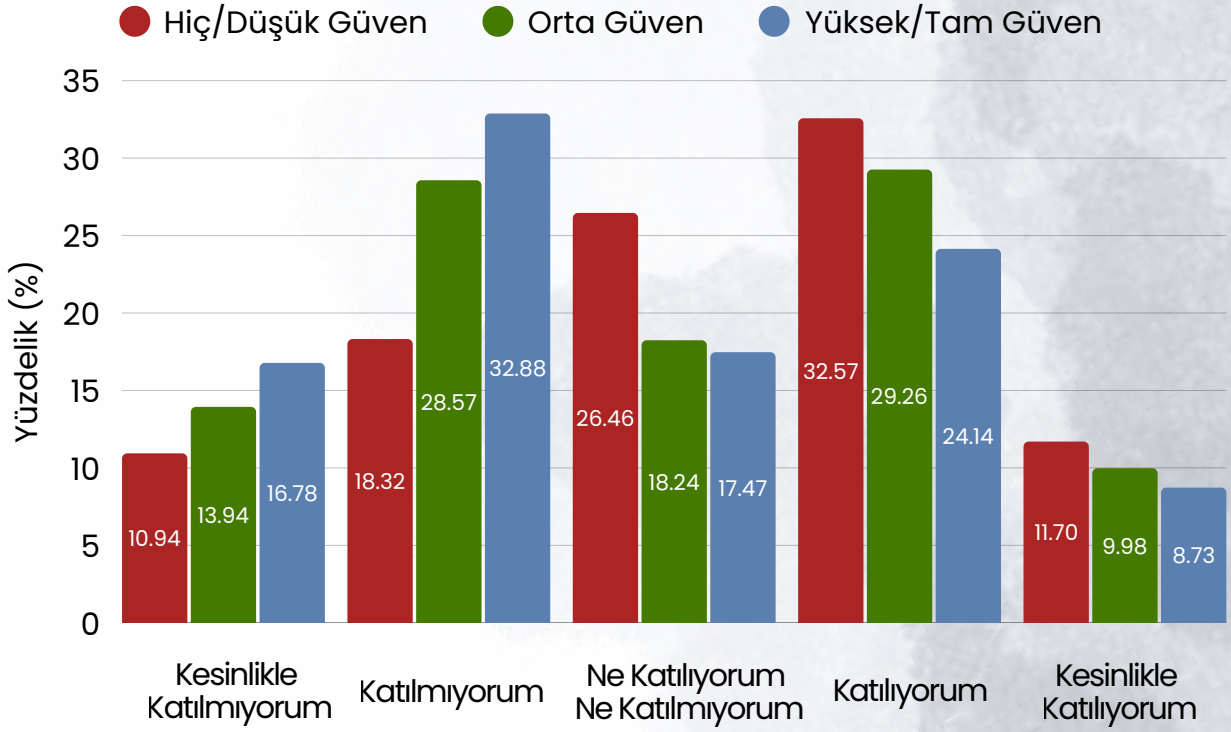
**Şekil 2.3** “Koronavirüs, bazı hükümet veya kuruluşların kasıtlı ve gizli çabalarının sonucudur.” ifadesine katılım oranlarının politik görüşe göre ortalamaları (N=1457)



**Şekil 2.3**, katılımcıların “Koronavirüsün hükümetlerin gizli çabalarının sonucu olduğu” yönündeki ifadeye katılım düzeylerinin, politik görüşe göre ortalamalarını göstermektedir. Siyasi görüşün ölçümünde 0'ın “Sol” , 10'un “Sağ” anlamına geldiği bir sol-sağ ölçeği kullanılmıştır.

Bulgulara göre, merkez (Ort = 3.03, SD = 1.00) ve sol (Ort = 3.01, SD = 1.30) görüşe sahip katılımcılar bu ifadeye görece daha yüksek düzeyde katılım göstermektedir. Buna karşılık, sağ görüşlü katılımcıların katılma oranı daha düşük düzeydedir (Ort = 2.64, SD = 1.31). Merkez-sol (Ort = 2.79, SD = 1.18) ve merkez-sağ (Ort = 2.84, SD = 1.07) gruplarının ortalamaları ise birbirine oldukça yakındır. Bu bulgular birlikte değerlendirildiğinde, bu komplo teorisi inancına yönelik şüpheliğin merkez ve sol görüşlü katılımcılar arasında fazla olduğu görülmektedir.

**Şekil 2.4.** “Koronavirüs aşısı yoluyla toplumlar kontrol altına alınmaya çalışılmıştır.” ifadesine verilen yanıtların hükümete güven düzeyine göre dağılımı (N=1558)



**Şekil 2.4.**, Hükümete güven düzeyine göre “Koronavirüs aşısı yoluyla toplumların kontrol altına alınmaya çalışılmıştır.” ifadesine verilen yanıtları göstermektedir. Katılımcılardan bu ifadeye, 1 (Hiç katılmıyorum) ile 5 (Çok katılıyorum) arasında bir ölçekle puanlamaları istenmiştir. Şekildeki yanıtlar incelendiğinde, 'Katılıyorum' ifadesine verilen cevaplarda hiç/düşük güven grubunun (%32.57), orta (%29.26) ve yüksek/tam güven (%24.14) gruplarına kıyasla en yüksek oranı oluşturduğu görülmektedir. Benzer bir durum 'Kesinlikle katılıyorum' yanıtında da görülebilir; bu yanıtta da hiç/düşük güven grubu %11.70 ile diğer güven düzeylerinin üzerindedir.

Buna karşılık, 'Katılmıyorum' yanıtı ele alındığında tam tersi durum gözlenmektedir. Bu yanıtta yüksek/tam güven grubu %32.88 ile en yüksek oranı temsil ederken, hiç/düşük güven grubu %18.32 ile geride kalmaktadır. Bu dağılım, hükümete güven düzeyi düştükçe komplo teorisi ifadesini onaylayan yanıtların (Katılıyorum/Kesinlikle katılıyorum) daha yoğun hale geldiğini göstermektedir.

# Değerlendirme

Bu bölümdeki bulgular, sağlık bağlamındaki komplo teorilerine inancın cinsiyet, istihdam durumu ve kurumlara duyulan güven seviyelerine göre şekillendiğini göstermektedir.

Cinsiyet değişkeni incelendiğinde, kadınların "aşuların bağıklık sistemini yıprattığı" yönündeki komplo teorisi ifadesine erkeklere kıyasla daha az inandığı ve bu ifadeyi reddetme oranlarının daha yüksek olduğu görülmektedir. Literatürde kadınların tıbbi yan etkilere karşı risk algısının yüksek olduğu belirtilse de (Murphy vd. 2021), bu araştırmanın bulguları kadınların aşı karşıtı spesifik komplo anlatılarına erkeklere daha az itibar ettiğini ortaya koymaktadır.

İstihdam durumu ve güven ilişkisine bakıldığında, sosyo-ekonomik durumun komplo inançlarını besleyen temel bir dinamik olduğu göze çarpmaktadır. Bulgular, çalışmayan bireylerin ve ev hanımlarının, koronavirüsün "gizli ve kasıtlı bir çaba sonucu" ortaya çıktığına dair inançlarının çalışanlara göre daha yüksek olduğunu göstermektedir. Bu sonuç, ekonomik istikrarsızlık ve güçsüzlük hissi yaşayan bireylerin, mağduriyetlerini anlamlandırmak için bir suçlu özne arayışına girdiğini belirten literatürle uyum içinde olduğunu göstermektedir. (Uscinski ve Parent 2014; van Prooijen 2018)

Benzer şekilde, kişilerarası ve hükümete duyulan güven azaldıkça, ilaç şirketlerinin tedavileri engellediği veya aşuların toplum kontrolü için kullanıldığı gibi teorilere katılımın yüksek seviyede arttığı gözlemlenmiştir. Düşük güven ve ekonomik belirsizlik, bireyleri resmi anlatıları sorgulamaya iterek komplo teorilerini bir başa çıkma mekanizmasına dönüştürmekte oldukları şeklinde yorumlanabilir.

Bu sonuçlar, sağlık otoriteleri ve politikacılar açısından, kriz dönemlerinde yalnızca tıbbi bilgi akışını değil, toplumsal güveni de yönetecek stratejiler geliştirmeleri gerektiğine işaret etmektedir. Bireylerin bilimsel verilere inanması, bilginin kaynağına duydukları güvenle doğrudan ilişkilidir. Dolayısıyla, şeffaf iletişim politikaları ve dezavantajlı grupların ekonomik kaygılarını giderecek sosyal destek mekanizmaları, kurumsal güveni tazeleyerek komplo teorilerinin yayılımını azaltabilir. Ayrıca sağlık okuryazarlığının artırılmasına yönelik hamleler, özellikle düşük güven grubundaki bireylerin manipülatif içeriklere karşı direncini artırarak toplum sağlığını tehdit eden davranışların önüne geçilmesinde kritik bir rol oynayacağı söylenebilir.

# 5

## Yapay Zeka Komplo Teorileri

Yapay zeka, otomasyon ve ölçeklenebilirlik gibi alanlarda sağladığı kolaylıklar sayesinde hayatımıza giderek daha fazla entegre edilmektedir. Bu entegrasyonun getirdiği değişimler, bir yandan toplumda merak ve heyecan uyandırırken diğer yandan belirsizliklerin ve endişelerin artışına sebep olmuştur. Komplo teorilerine inanış artık izole edilmiş küçük gruplarla sınırlı olmadığından ve toplumsal söylemlere sığırma potansiyeline sahip olmasından dolayı yapay zekaya olan güveni ve komplo teorilerini araştırmak önemlidir (Barkun 2015). Bu nedenle bu bölüm, toplumun yapay zeka üzerine endişelerini, risk algısını, komplo teorilerine olan inancını ölçerek yapay zekaya karşı tutumları ve bu tutumların toplumun farklı kesimlerinde nasıl çeşitlilik gösterdiğini incelemektedir.

Yapay zeka, araştırmacılar tarafından gelişmiş ekonomilerin işgücü piyasasında yıkıcı bir etkiye sebep olacağı öngörülmektedir (Magistro vd. 2025). Yapay zekanın entegrasyonu birçok sektörde büyük değişiklikler sağlayacağı dile getirilse de pek çok kişi tarafından da endişe konusu olmaktadır. Bu çeşitli alanlardaki endişelerden biri ise iş kaybı korkusudur. Son araştırmalar yapay zeka entegrasyonu en çok yüksek nitelikli çalışanları ve rutin olmayan pozisyonları daha fazla etkileyeceğini göstermektedir (Nigar vd. 2025). Bu faktör yapay zekaya karşı tutumların oluşmasında rol oynayabilir.

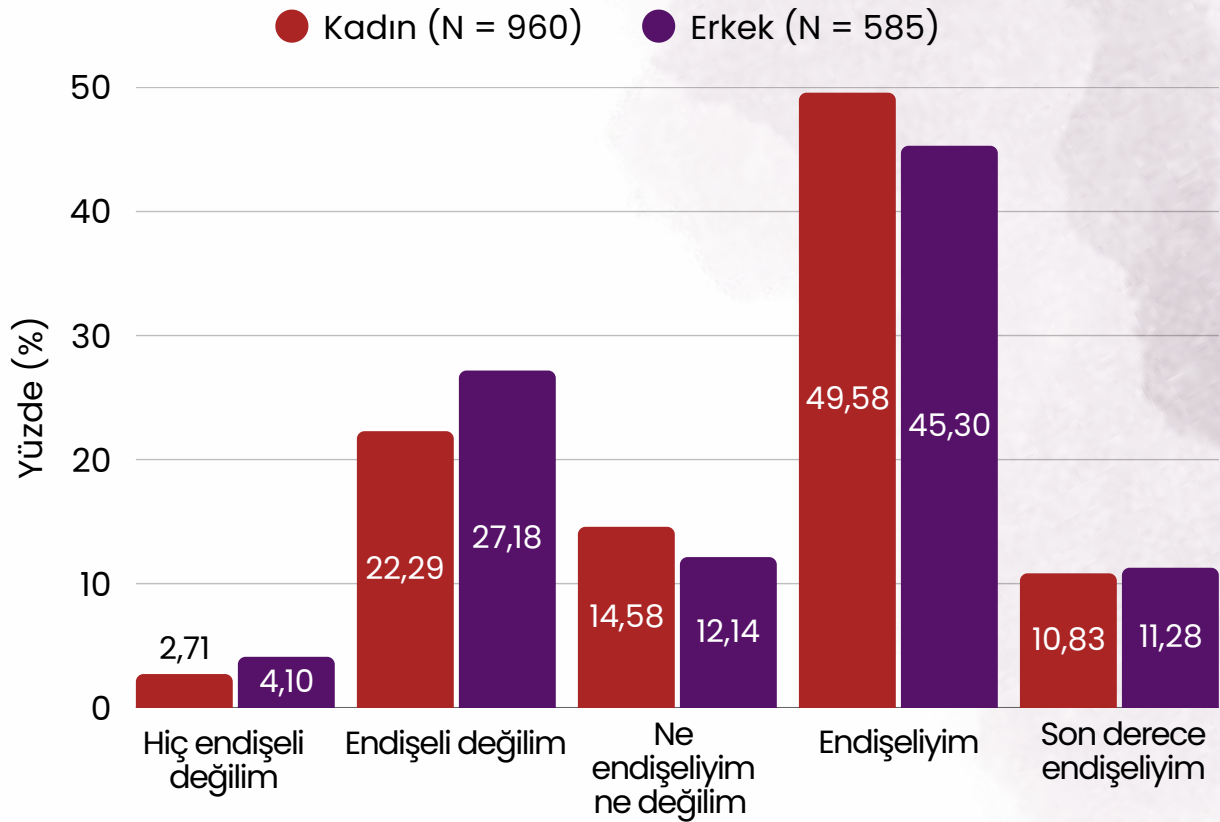
Cinsiyet faktörü de bireylerin yapay zekaya karşı korkup korkmadıklarını veya ona güvenip güvenmediklerini anlamakta belirleyici bir konuma sahip olabilmektedir. Birleşik Krallık'ta yapılan bir araştırmaya göre kadın katılımcılar yapay zekaya karşı daha düşük seviyede güven ve daha yüksek düzeyde korku duyduklarını ifade etmişlerdir (Babiker vd. 2025). Çin ve Almanya'da yapılan önceki araştırmalarda da bu bulgulara benzer sonuçlara ulaşılmıştır (Sindermann vd. 2022).

Bir başka çalışmada, yapay zekanın çeşitli sektörlerde entegre edilmesi konusunda kadınlar arasında daha yüksek seviyede rahatsızlığa neden açtığı belirtilmiştir (Mays vd. 2022). Kadınlar, yapay zeka kullanımının yaygınlaşması durumunda kurumsal alanda uzun süredir var olan eşitsizliklerin daha da kötüleşmesi potansiyeline duyulan inançtan dolayı, önyargı ve iş kaybı konusunda daha fazla endişe duyabilirler (Zhan vd. 2024).

Cinsiyetin yapay zekaya ilişkin görüşleri nasıl etkilediğine dair araştırmalara göre kültürel normlar, inançlar, stereotipler ve cinsiyete dayalı varsayımlar, yapay zekaya olan tutumları büyük ölçüde etkilemektedir (Parsheera 2018). Ofosu-Ampong (2023) tarafından yapılan araştırmaya göre kadınlar erkeklerin bilim, teknoloji, mühendislik ve matematik derslerinde daha güçlü olduğuna inanmakta ve bu nedenden dolayı da yapay zeka tabanlı araçları kullanmaktan çekinmektedirler.

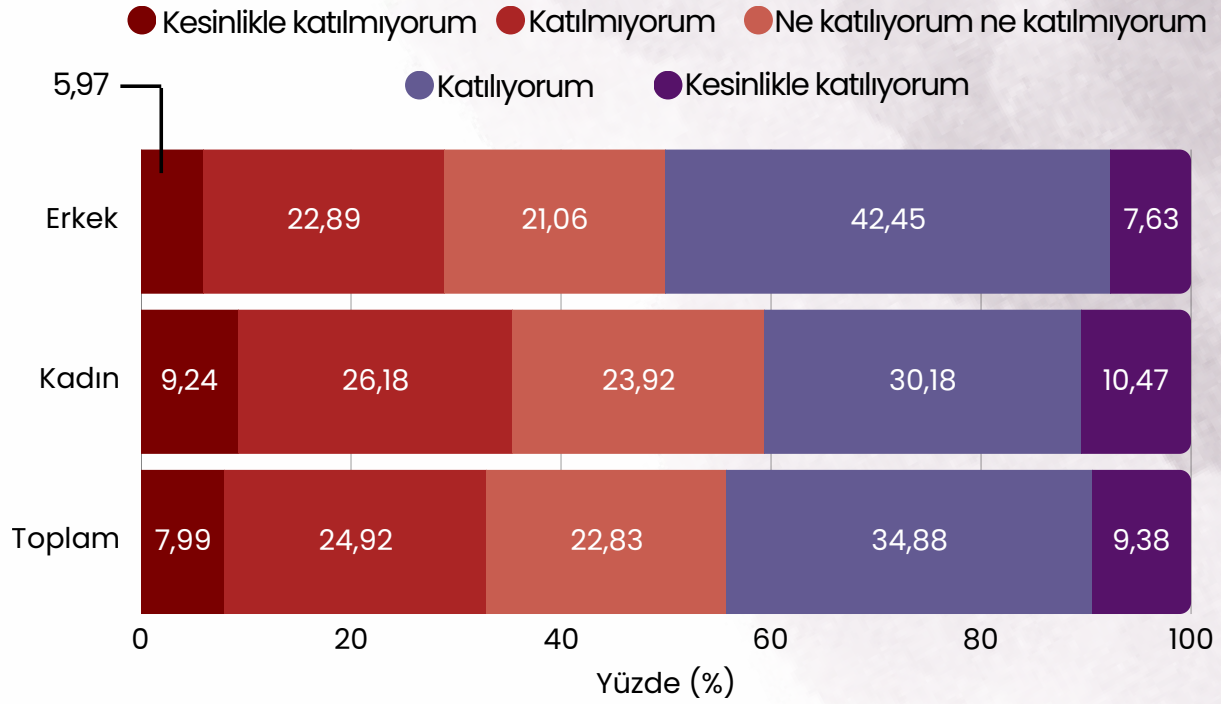
Bu bölümde hem cinsiyetler hem de istihdam satüleri arasındaki farka bakarak, teknolojiye ve yapay zeka komplo teorilerine karşı tutumlar incelenmektedir.

**Şekil 3.1** Yapay zekaya karşı endişe seviyesinin cinsiyetler arasındaki dağılımı (N = 1545)



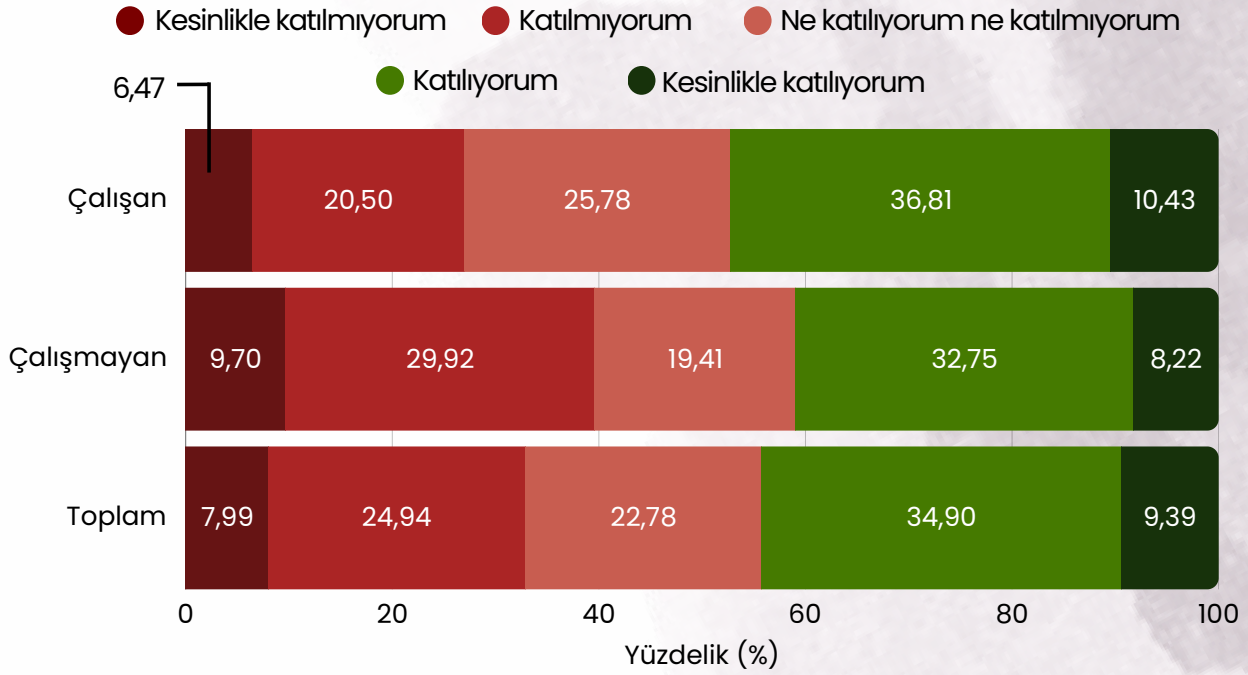
**Şekil 3.1**, yapay zekaya karşı endişenin cinsiyetler arasındaki dağılımını göstermektedir. Katılımcılardan yapay zekaya karşı endişe seviyelerini 1 (Hiç endişeli değilim) ile 5 (Son derece endişeliyim) arasında bir ölçekle puanlamaları istenmiştir. “Son derece endişeliyim” ve “Endişeliyim” cevaplarını bir arada aldığımızda, kişilerin %58.96’lık çoğunluğu yapay zekaya karşı endişe duymaktadır. Cinsiyetler arası farka baktığımızda, kadınlarda bu endişe %60.41’lik bir oran ile erkeklerden (%56.58) daha yüksektir. “Ne endişeliyim ne değilim” diyen nötr gruba baktığımızda, kadınlar içerisinde bu grup erkeklere (%12.41) ve genel gruba göre (%13.66) biraz daha yüksektir.

**Şekil 3.2** “Teknoloji sayesinde dünya çok daha iyi bir yer haline geliyor.” ifadesine katılma düzeyinin cinsiyete göre dağılımı (N = 1577)



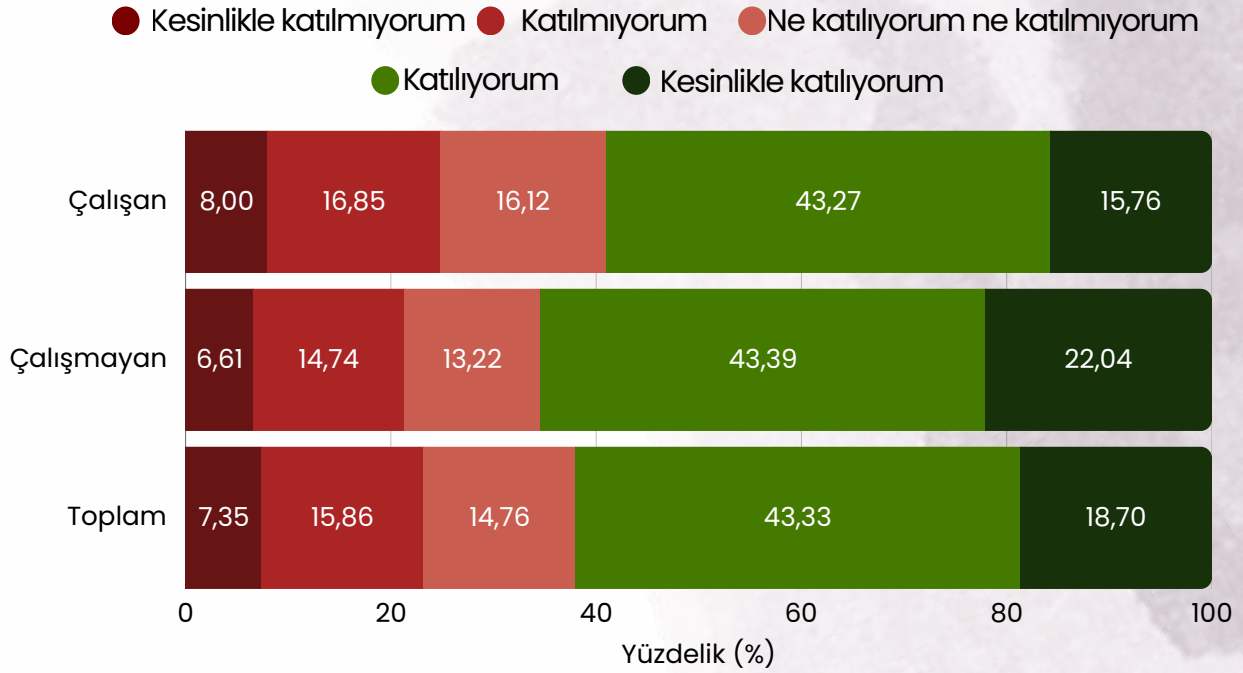
**Şekil 3.2**, “Teknoloji sayesinde dünya daha iyi bir yer haline geliyor.” ifadesine katılma düzeyinin cinsiyete göre dağılımını göstermektedir. Katılımcılardan bu ifadeyi 1 (Kesinlikle katılmıyorum) ile 5 (Kesinlikle katılıyorum) arasında bir ölçekte puanlamaları istenmiştir. Katılımcıların %44.26’sı teknolojinin dünyayı daha iyi bir yer haline getirdiğine inanmaktadır. Cinsiyetler arasındaki fark incelendiğinde erkeklerin bu ifadeye katılım oranı %50.08 ile kadınlardan daha yüksektir (%40.65).

**Şekil 3.3** “Teknoloji sayesinde dünya çok daha iyi bir yer haline geliyor.” ifadesine katılma düzeyinin işgücüne göre dağılımı (N = 1576)



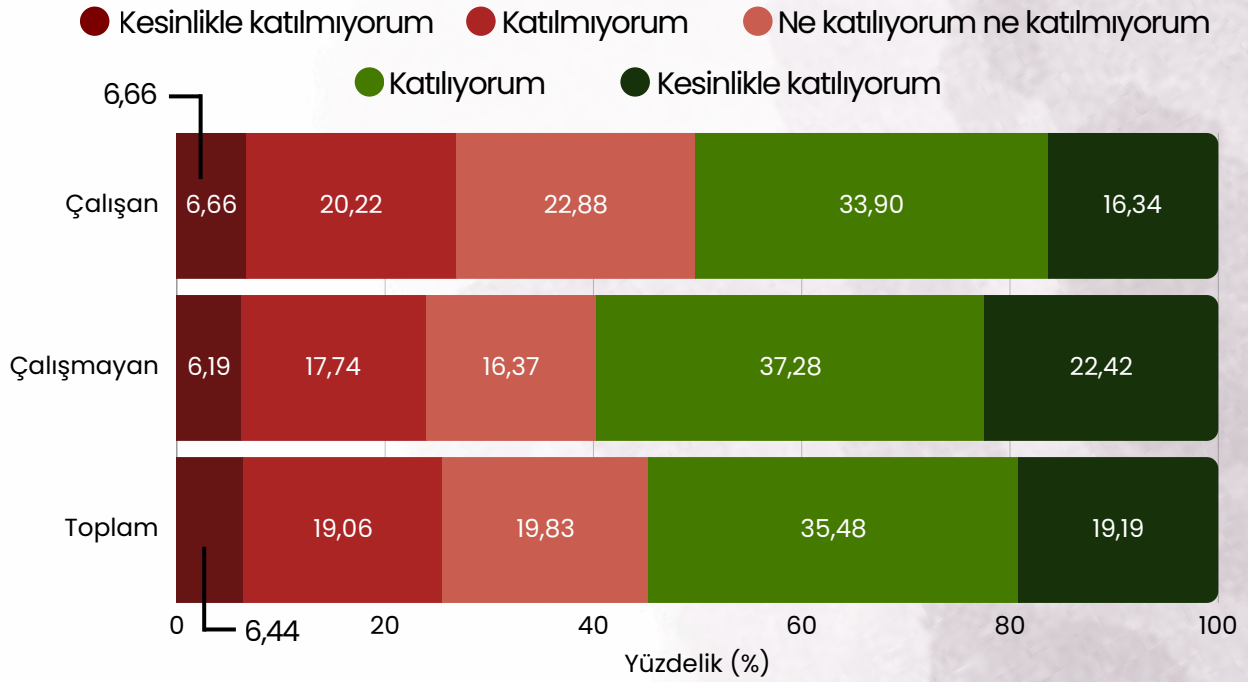
**Şekil 3.3** “Teknoloji sayesinde dünya çok daha iyi bir yer haline geliyor.” ifadesine katılım düzeyinin işgücüne göre dağılımını göstermektedir. Katılımcılardan bu ifadeyi 1 (Kesinlikle katılmıyorum) ile 5 (Kesinlikle katılıyorum) arasında bir ölçekte puanlamaları istenmiştir. Katılımcıların çoğu (%44.29) teknolojinin dünyayı daha iyi bir yer haline getirdiğini düşünmektedir. Çalışma statüleri arasındaki fark tetkik edildiğinde çalışmayanların (%40.97) bu ifadeye katılım oranı çalışanlara (%47.24) kıyasla daha düşüktür.

**Şekil 3.4** “Gelecekte, insanların hayatını yapay zeka kontrol edecek.” ifadesine katılma düzeyinin işgücüne göre dağılımı (N = 1551)



**Şekil 3.4** “Gelecekte insanların hayatını yapay zeka kontrol edecek.” ifadesine katılım düzeyinin işgücüne göre dağılımını göstermektedir. Katılımcılardan bu ifadeyi 1 (Kesinlikle katılmıyorum) ile 5 (Kesinlikle katılıyorum) arasında bir ölçekte puanlamaları istenmiştir. “Katılıyorum” ve “Kesinlikle Katılıyorum” cevaplarını birlikte aldığımızda, %62.03 ile kişilerin çoğunluğu ifadeye katılmaktadır. Çalışma durumuna baktığımızda, çalışmayan kişilerin ifadeye katılım oranı %65.43 ile çalışan kişilere (%59.03) kıyasla daha yüksektir.

**Şekil 3.5** “Gelecekte, yapay zeka insan aklını geride bırakacak.” ifadesine katılıma düzeyinin işgücüne göre dağılımı (N = 1553)



**Şekil 3.5** “Gelecekte yapay zeka insan aklını geride bırakacak.” ifadesine katılım düzeyinin işgücüne göre dağılımını göstermektedir. Katılımcılardan bu ifadeye 1 (Hiç katılmıyorum) ile 5 (Çok katılıyorum) arasında bir ölçekte puanlamaları istenmiştir. “Katılıyorum” ve “Kesinlikle Katılıyorum” cevaplarını birlikte aldığımızda, %54.67 ile kişilerin yarısından fazlası ifadeye katılmaktadır. Çalışma durumuna baktığımızda, çalışmayan kişilerin ifadeye katılım oranı %59.7 ile çalışan kişilere (%50.24) kıyasla daha yüksektir.

# Değerlendirme

Bu bölümdeki bulgular yapay zeka ve teknolojiye karşı tutumların cinsiyete ve istihdam durumuna göre değiştiğini göstermektedir. Yapay zekaya karşı endişe seviyesinin kadınlar arasında daha fazla olduğu ve “Teknoloji sayesinde dünya çok daha iyi bir yer haline geliyor.” ifadesine kadınların erkeklere göre daha az katıldığı gözlemlenmektedir. Bu bulgular, kadınların yapay zeka ve teknolojiye daha mesafeli olduğunu göstererek mevcut literatürle paralellik göstermektedir.

İstihdam statüsüne bakıldığında çalışmayan kişilerin yapay zeka ve teknolojiye karşı daha olumsuz bir bakış açısı sergilediğine işaret etmektedir. Bulgular çalışmayanların çalışanlara kıyasla hem teknolojinin dünyayı daha iyi bir yer haline getirdiği ifadesine daha az katıldığı hem de “Gelecekte insanların hayatını yapay zeka kontrol edecek.” ve “ Gelecekte gelecekte yapay zeka insan aklını kontrol edecek.” düşüncelerine daha fazla inandığı gözlemlenmektedir. Her ne kadar literatür çalışanların yapay zeka entegrasyonundan daha çok etkileneceğini dile getirirse de sonuçlar çalışmayanların daha fazla negatif tutum beslediği görülmektedir. Nitekim Kanadalı tıp öğrencileri arasında yapılan bir araştırmada, öğrenciler yapay zekanın ileride doğrudan işlerini ellerinden alacağına inanmadıkları fakat ileride işten çıkarılma korkusu onları radyoloji gibi yapay zekanın entegre edilmeye başlandığı alanlarda kariyer yapmaktan vazgeçirdiğini ortaya koymuştur (Gong vd. 2019). Bu vakadan hareket edilerek çalışmayan bireylerin tutumları ileride işgücüne katıldıklarında yapay zeka entegrasyonu nedeniyle işten çıkarılma endişesinden etkilenmekte olabilir.

Bu sonuçlar hükümetler açısından yapay zekanın pek çok sektöre entegre edilmesi sonucunda yükselen endişeleri ve korkuları yatıştıracak politikalar üretmesi gerektiğine işaret etmektedir. Basit teknik bilgiler ve programlama eğitimleri verilmesi yapay zekanın arkasındaki mekaniği hakkında kişilerin bilgi havuzunu artırarak endişelerin azalmasını sağlayabilir (Kaya vd. 2024). Ayrıca politika yapıcılar yapay zeka destekli platformların hak ihlallerine ve var olan eşitsizlikleri devam ettirme riskine karşı önlem almalıdır.

Türkiye’de bilim insanlarına yönelik toplumsal güvenin yüksek seyretmesine karşın, pandemi ve iklim değişikliği gibi küresel risklerin özellikle ekonomik bağımsızlık ve ulusal egemenlik kaygılarıyla harmanlanan komplo teorileri üzerinden yorumlandığı görülmektedir. Bu paradoksal yapı, çevre politikalarının yalnızca teknik bir bilgi aktarımıyla değil, toplumsal meşruiyet ve stratejik çerçeveleme üzerinden kurgulanmasını zorunlu kılmaktadır. Mevcut bulgular ışığında geliştirilecek politika önerileri; iklim krizini "dış müdahale" odaklı şüpheli anlatılardan arındıracak, şeffaflık ve yerel duyarlılık merkezli bir iletişim modeline dayanmalıdır.

Bilimsel verilerin ideolojik filtreler sebebiyle araçsallaştırılmasını engellemek adına karar vericiler; çevre politikalarını ulusal çıkarlarla uyumlu, kapsayıcı ve demokratik katılımı teşvik eden çok katmanlı yönetim modelleriyle desteklemelidir. Sosyo-politik aidiyetlerin ötesinde bir toplumsal mutabakat hedefleyen bu yaklaşım, çevresel reformların kalıcılığı ve toplumsal kabulü için önemli bir gerekliliktir.

Sağlık alanındaki komplo teorilerine (örneğin koronavirüsün kasıtlı üretildiğine veya aşuların toplumu kontrol etmek için kullanıldığına) yönelik inanç, basit bir tıbbi bilgi eksikliğinden ziyade ekonomik belirsizlik ve güvensizlikten kaynaklanabilmektedir. Araştırma verileri; çalışmayanların, diğer insanlara ve hükümete güveni düşük olanların bu tür komplo teorilerine daha yüksek oranda inandığını açıkça göstermektedir.

Cinsiyet bazında incelendiğinde ise kadınların "aşuların bağışıklığı yıprattığı" iddiasına erkeklerden daha az katıldığı ve bu anlatılara karşı daha mesafeli durduğu görülmektedir. Siyasi ölçekte ise sol ve merkez görüşlü katılımcılar, sağ görüşlülere kıyasla bu tarz şüphelere biraz daha yatkındır. Tüm bu sonuçlar, sağlık alanındaki komplo teorileri ile mücadelenin sadece insanlara bilimsel doğruları anlatmakla çözülemeyeceğini; istihdam gibi ekonomik sorunların hafifletilip kurumlara duyulan güvenin yeniden inşa edilmesinin şart olduğunu ortaya koymaktadır.

Bu doğrultuda, yetkililerin ve sađlık kurumlarının özellikle ekonomik olarak zorlanan kesimlere daha fazla sosyal destek sađlanması güven inşasını güçlendiren bir faktör olarak görülebilir. Bununla birlikte, şeffaf bir iletişim kurarak toplumun sađlık konusundaki bilgi düzeyini (sađlık okuryazarlığını) artırmak, asılsız iddialara ve manipölasyonlara karşı toplumu korumanın en etkili yollardan biri olduđu söylenebilir.

Yapay zeka teknolojilerinin günlük hayatta görünürlüğünün artması bu teknolojilere karşı belirsizliklerin ve endişelerin de artmasına sebep olmuştur. Araştırma bulguları yapay zeka ve teknolojiye karşı tutumların cinsiyet ve istihdam statüsüne göre deđişkenlik gösterdiğini ortaya koymaktadır. Cinsiyetler arasındaki farka bakıldığında, kadınların yapay zeka ve teknolojiye daha negatif bir tutum sergilediğini göstermektedir. İstihdam statüsüne bakıldığında ise çalışmayan bireylerin yapay zekaya karşı daha olumsuz bir bakış açısına sahip oldukları görülmektedir.

Bu sonuçlar, yetkililerin yapay zekanın ve yeni teknolojilerin günlük hayata entegrasyonu sonucu yükselen ekonomik ve eşitsizlik endişelerini yatıştırarak politikalar öne sürmesi gerektiğini vurgulamaktadır. Yapay zekaya karşı endişelerin giderilmesi için teknik bilgi ve bu teknolojinin arkasındaki mekanizmayı öğretmeye odaklanılmalıdır. Öte yandan yetkililer yapay zekanın getireceđi olası hak ihlallerine ve var olan toplumsal eşitsizlikleri devam ettirme riskine karşı önlem almalıdır.

1. Rapor boyunca kullanılan üç kategorili güven seviyeleri için 0-4 arasında verilen yanıtlar "Hiç/düşük güven", 4.1-7 arasında verilen yanıtlar "orta güven", 7.1-10 arasında verilen yanıtlar "yüksek güven" olarak sınıflandırılmıştır.
2. Şekil 1.4.'te kullanılan sınıflandırmada "Katılıyorum" kategorisi 1 (Hiç katılmıyorum) ve 2 (Katılıyorum) yanıtlarını; "Katılmıyorum" kategorisi 4 (Katılıyorum) ile 5 (Çok katılıyorum) yanıtlarını içermektedir.

Abalakina-Paap, Marina, Walter G. Stephan, Traci Y. Craig, and W. Larry Gregory. 1999. "Beliefs in Conspiracies." *Political Psychology* 20(3):637–647. <https://doi.org/10.1111/0162-895X.00160>

Akarsu, Büşra, Dilara Canbay Özdemir, Duygu Ayhan Baser, Hilal Aksoy, İzzet Fidancı, and Mustafa Cankurtaran. 2021. "While Studies on COVID-19 Vaccine Is Ongoing, the Public's Thoughts and Attitudes to the Future COVID-19 Vaccine." *International Journal of Clinical Practice* 75(4). doi:[10.1111/ijcp.13891](https://doi.org/10.1111/ijcp.13891).

Aupers, Stef. 2012. "'Trust No One': Modernization, Paranoia and Conspiracy Culture." *European Journal of Communication* 27(1):22–34. doi: <https://doi.org/10.1177/0267323111433566>.

Balta, Evren, Cristóbal Rovira Kaltwasser, and Alper H. Yagci. 2021. "Populist Attitudes and Conspiratorial Thinking." *Party Politics* 28(4):135406882110033. doi: <https://doi.org/10.1177/13540688211003304>.

Babiker, Areej, Sameha Alshakhsi, Dena Al-Thani, Christian Montag, and Raian Ali. 2025. "Attitude Towards AI: Potential Influence of Conspiracy Belief, XAI Experience and Locus of Control." *International Journal of Human-Computer Interaction* 41(13):7939–51. doi:[10.1080/10447318.2024.2401249](https://doi.org/10.1080/10447318.2024.2401249).

Barkun, Michael. 2015. "Conspiracy Theories as Stigmatized Knowledge." *Diogenes* 62(3–4):114–20. doi:[10.1177/0392192116669288](https://doi.org/10.1177/0392192116669288).

Beck, Ulrich. 1992. *Risk Society: Towards a New Modernity*. London: Sage Publications.

Biddlestone, Mikey, Flavio Azevedo, and Sander Van Der Linden. 2022. "Climate of Conspiracy: A Meta-Analysis of the Consequences of Belief in Conspiracy Theories about Climate Change." *Current Opinion in Psychology* 46:101390. doi:[10.1016/j.copsyc.2022.101390](https://doi.org/10.1016/j.copsyc.2022.101390).

Brotherton, Robert, Christopher C. French, and Alan D. Pickering. 2013. "Measuring Belief in Conspiracy Theories: The Generic Conspiracist Beliefs Scale." *Frontiers in Psychology* 4:279. <https://doi.org/10.3389/fpsyg.2013.00279>

Callaghan, Timothy, Matthew Motta, Steven Sylvester, Kristin Lunz Trujillo, and Christine Crudo Blackburn. 2019. "Parent Psychology and the Decision to Delay Childhood Vaccination." *Social Science & Medicine* 238:112407. <https://doi.org/10.1016/j.socscimed.2019.112407>

Cambridge Dictionary. 2024. "CONSPIRACY THEORY | Meaning in the Cambridge English Dictionary." [Cambridge.org. Retrieved \(https://dictionary.cambridge.org/dictionary/english/conspiracy-theory\)](https://dictionary.cambridge.org/dictionary/english/conspiracy-theory).

Dentith, Matthew R. X. 2014. *The Philosophy of Conspiracy Theories*. Houndmills, Basingstoke, Hampshire ; New York, Ny: Palgrave Macmillan.

Douglas, Karen M., Robbie M. Sutton, and Aleksandra Cichocka. 2017. "The Psychology of Conspiracy Theories." *Current Directions in Psychological Science* 26(6):538–542. <https://doi.org/10.1177/0963721417718261>

Eslen-Ziya, Hande, and Ezgi Pehlivanli. 2022. "The Search for Alternative Knowledge in the Post-Truth Era: Anti-Vaccine Mobilization during the COVID-19 Pandemic in Turkey." *Cogent Social Sciences* 8(1). doi: <https://doi.org/10.1080/23311886.2022.2130213>.

Erokhin, Dmitry, and Nadejda Komendantova. 2024. "Earthquake Conspiracy Discussion on Twitter." *Humanities and Social Sciences Communications* 11(1):1–10. doi: <https://doi.org/10.1057/s41599-024-02957-y>.

Galasso, Vincenzo, Vincent G. Pons, Paola Profeta, Michael Becher, Sylvain Brouard, and Martial Foucault. 2020. "Gender Differences in COVID-19 Attitudes and Behavior: Panel Evidence from Eight Countries." *Proceedings of the National Academy of Sciences of the United States of America* 117(44):27285–27291. <https://doi.org/10.1073/pnas.2012520117>

Genç, Kaya. 2021. "It's Not Easy Being Green." *Index on Censorship* 50(3):46–49. doi: <https://doi.org/10.1177/03064220211048860>.

Gong, Bo, James P. Nugent, William Guest, William Parker, Paul J. Chang, Faisal Khosa, and Savvas Nicolaou. 2019. "Influence of Artificial Intelligence on Canadian Medical Students' Preference for Radiology Specialty: A National Survey Study." *Academic Radiology* 26(4):566–77. doi:[10.1016/j.acra.2018.10.007](https://doi.org/10.1016/j.acra.2018.10.007).

Goertzel, Ted. 1994. "Belief in Conspiracy Theories." *Political Psychology* 15(4):731–742. <https://doi.org/10.2307/3791630>

Grzesiak-Feldman, Monika. 2013. "The Effect of High-Anxiety Situations on Conspiracy Thinking." *Current Psychology* 32(1):100–118. doi: <https://doi.org/10.1007/s12144-013-9165-6>.

Gürpınar, Doğan. 2019. *Conspiracy Theories in Turkey*. Routledge.

Harambam, Jaron. 2017. "The Truth Is out There": Conspiracy Culture in an Age of Epistemic Instability. Erasmus University Rotterdam.

Heins, Volker. 2007. "Critical Theory and the Traps of Conspiracy Thinking." *Philosophy & Social Criticism* 33(7):787–801. doi: <https://doi.org/10.1177/0191453707081675>.

Jolley, Daniel, and Karen M. Douglas. 2014. "The Social Consequences of Conspiracism: Exposure to Conspiracy Theories Decreases Intentions to Engage in Politics and to Reduce One's Carbon Footprint." *British Journal of Psychology* 105(1):35–56. doi: <https://doi.org/10.1111/bjop.12018>.

Kalichman, Seth C. 2009. *Denying AIDS: Conspiracy Theories, Pseudoscience, and Human Tragedy*. New York, NY: Springer New York.

Kaya, Feridun, Fatih Aydin, Astrid Schepman, Paul Rodway, Okan Yetişensoy, and Meva Demir Kaya. 2024. "The Roles of Personality Traits, AI Anxiety, and Demographic Factors in Attitudes toward Artificial Intelligence." *International Journal of Human-Computer Interaction* 40(2):497–514. doi:10.1080/10447318.2022.2151730.

Leonard, Marie-Jeanne, and Frederick L. Philippe. 2021. "Conspiracy Theories: A Public Health Concern and How to Address It." *Frontiers in Psychology* 12:682931. doi:[10.3389/fpsyg.2021.682931](https://doi.org/10.3389/fpsyg.2021.682931).

Magistro, Beatrice, Sophie Borwein, R. Michael Alvarez, Bart Bonikowski, and Peter John Loewen. 2025. "Attitudes toward Artificial Intelligence (AI) and Globalization: Common Microfoundations and Political Implications." *American Journal of Political Science* 1–18. doi:[10.1111/ajps.12959](https://doi.org/10.1111/ajps.12959).

Mancosu, Moreno, Antonella Seddone, Giuliano Bobba, and Federico Vegetti. 2022. "In Conspiracies We Trust: Interpersonal/Institutional Trust and Beliefs in Conspiracy Theories during the COVID-19 Pandemic." *DOAJ* (DOAJ: Directory of Open Access Journals) 16(2).

Mays, Kate K., Yiming Lei, Rebecca Giovanetti, and James E. Katz. 2022. "AI as a Boss? A National US Survey of Predispositions Governing Comfort with Expanded AI Roles in Society." *AI & SOCIETY* 37(4):1587–1600. doi:[10.1007/s00146-021-01253-6](https://doi.org/10.1007/s00146-021-01253-6).

McCright, Aaron M., and Riley E. Dunlap. 2011. "Cool Dudes: The Denial of Climate Change among Conservative White Males in the United States." *Global Environmental Change* 21(4):1163–72. doi:[10.1016/j.gloenvcha.2011.06.003](https://doi.org/10.1016/j.gloenvcha.2011.06.003).

Medeiros, Julian. 2018. *Conspiracy Theory in Turkey Politics and Protest in the Age of "Post-Truth."* I.B.Tauris.

Murphy, Jamie, Frédérique Vallières, Richard P. Bentall, Mark Shevlin, Orla McBride, Tadhg K. Hartman, Richard McKay, et al. 2021. "Psychological Characteristics Associated with COVID-19 Vaccine Hesitancy and Resistance in Ireland and the United Kingdom." *Nature Communications* 12:29. <https://doi.org/10.1038/s41467-020-20226-9>

Nigar, Meher, Jannatul Ferdous Juli, Uttam Golder, Mohammad Jahangir Alam, and Mohammad Kamal Hossain. 2025. "Artificial Intelligence and Technological Unemployment: Understanding Trends, Technology's Adverse Roles, and Current Mitigation Guidelines." *Journal of Open Innovation: Technology, Market, and Complexity* 11(3):100607. doi:[10.1016/j.joitmc.2025.100607](https://doi.org/10.1016/j.joitmc.2025.100607).

Ofosu-Ampong, Kingsley. 2023. "Gender Differences in Perception of Artificial Intelligence-Based Tools." *JDAH* 4(2): 52–56. [https://doi.org/10.33847/2712-8149.4.2\\_6](https://doi.org/10.33847/2712-8149.4.2_6)

Oliver, J. Eric, and Thomas J. Wood. 2014. "Conspiracy Theories and the Paranoid Style(S) of Mass Opinion." *American Journal of Political Science* 58(4):952–66. doi: <https://doi.org/10.1111/ajps.12084>.

Özdemir, Şebnem. 2021. "Pandemiden İnfodemiye: Bir Covid-19 Facebook Sitesinde Netnografik Bir Analiz." *Dokuz Eylül Üniversitesi Sosyal Bilimler Enstitüsü Dergisi* 23(1). doi: <https://doi.org/10.16953/deusosbil.812657>.

Pipes, Daniel. 1997. *Conspiracy : How the Paranoid Style Flourishes and Where It Comes From.* New York: Free Press.

Satariano, Adam, and Davey Alba. 2020. "Coronavirus 5G Conspiracy Theory Fuels Arson Attacks across Britain | the Independent." The Independent. Retrieved June 17, 2026 (<https://www.independent.co.uk/news/uk/home-news/coronavirus-5g-conspiracy-theory-telecom-tower-arson-liverpool-birmingham-a9460396.html>).

S. Parsheera. 2018. "A GENDERED PERSPECTIVE ON ARTIFICIAL INTELLIGENCE." Pp. 1–7 in 2018 ITU Kaleidoscope: Machine Learning for a 5G Future (ITU K). doi:10.23919/ITU-WT.2018.8597618

Sindermann, Cornelia, Haibo Yang, Jon D. Elhai, Shixin Yang, Ling Quan, Mei Li, and Christian Montag. 2022. "Acceptance and Fear of Artificial Intelligence: Associations with Personality in a German and a Chinese Sample." Discover Psychology 2(1):8. doi:[10.1007/s44202-022-00020-y](https://doi.org/10.1007/s44202-022-00020-y).

Uscinski, Joseph E., and Joseph M. Parent. 2015. "Book Review: American Conspiracy Theories by Joseph E. Uscinski and Joseph M. Parent." LSE Review of Books, February 25. Retrieved February 15, 2026 (<https://blogs.lse.ac.uk/lsereviewofbooks/2015/02/25/book-review-american-conspiracy-theories-by-joseph-e-uscinski-and-joseph-m-parent/>).

van der Linden, Sander. 2015. "The Social-Psychological Determinants of Climate Change Risk Perceptions: Towards a Comprehensive Model." Journal of Environmental Psychology 41(41):112–24. doi: <https://doi.org/10.1016/j.jenvp.2014.11.012>.

van Prooijen, Jan-Willem. 2018. "Empowerment as a Tool to Reduce Belief in Conspiracy Theories." Pp. 432–442 in Conspiracy Theories and the People Who Believe Them, edited by Joseph E. Uscinski. Oxford, UK: Oxford University Press. <https://doi.org/10.1093/oso/9780190844073.003.0030>

Yilmaz, İhsan, and Erdoan Shipoli. 2021. "Use of Past Collective Traumas, Fear and Conspiracy Theories for Securitization of the Opposition and Authoritarianisation: The Turkish Case." Democratization 29(2):1–17. doi: <https://doi.org/10.1080/13510347.2021.1953992>.

Zhan, Emily S., María D. Molina, Minjin Rheu, and Wei Peng. 2024. "What Is There to Fear? Understanding Multi-Dimensional Fear of AI from a Technological Affordance Perspective." International Journal of Human-Computer Interaction 40(22):7127–44. doi:[10.1080/10447318.2023.2261731](https://doi.org/10.1080/10447318.2023.2261731).